

2019

[MEL - RAPPORT D'ACTIVITES 2019]

15 décembre 2019

Mél – Maison des écrivains et de la littérature

Association Loi 1901
67 bd de Montmorency
75016 – t. 01 55 74 60 90

Nelly George-Picot
Administration

[MEL - RAPPORT D'ACTIVITES 2019]

Après le Conseil d'administration du 18/11/2019 – Il sera validé à la prochaine Assemblée générale

SOMMAIRE

| | |
|--|-------------|
| Bilan, stratégie et perspectives | <i>p.2</i> |
| <i>Sylvie Gouttebaron, directrice</i> | |
| Chiffres clés | <i>p.7</i> |
| Les missions de la Mél | <i>p.8</i> |
| L'organisation et les moyens de la Mél | <i>p.10</i> |
| Les ressources de la Mél en 2019 | <i>p.12</i> |
| L'administration quotidienne de la Mél | <i>p.13</i> |
| L'activité de l'association en 2019 | <i>p.19</i> |
| I. Accueil et service aux auteurs / centre de ressources | |
| II. Le service information/relations éditeurs/gestion des fichiers | |
| III. Les fiches auteurs des adhérents | |
| IV. Information sur les bourses & résidences | |
| V. Carte de France des actions EAC dans le domaine littéraire | |
| La diffusion des œuvres | <i>p.24</i> |
| I. Les programmes nationaux d'EAC | <i>p.24</i> |
| II. Les autres actions EAC | <i>p.40</i> |
| III. La formation | <i>p.58</i> |
| IV. Des rencontres publiques au service des auteurs | <i>p.60</i> |
| La communication de la Mél | <i>p.62</i> |
| I. Les relations Presse & les réseaux sociaux | |
| II. Le site de la Mél | |
| Annexes | <i>p.63</i> |

Bilan, stratégie et perspectives

Sylvie Gouttebaron, directrice

2019 est pour la Mél une année de mutation et d'équilibre précaire

Les programmes nationaux d'EAC étant amputés de moitié, le second semestre est consacré au redéploiement des actions d'EAC.

Introduction

Le terme institution, du latin instituo (instituer, établir), désigne une structure d'origine coutumière ou légale, faite d'un ensemble de règles tourné vers une fin, qui participe à l'organisation de la société ou de l'État. L'institution culturelle, dans son acception générale, renvoie le plus souvent à la culture cultivée. La notion comporte également une dimension historique, non seulement parce que chaque institution culturelle a sa propre histoire, mais aussi parce que la plupart d'entre elles sont liées à une histoire nationale, régionale ou locale

J'aime à penser que ces définitions valent pour la Mél. Car cette maison a la chance d'être une association, c'est-à-dire d'être mue par un esprit particulier que seule cette structure permet. C'est un corps vivant, aux larges assises, inspiré. Elle est un centre de ressource(s), un endroit où le passé cohabite avec le présent, qui se remet à jour tous les jours. Elle entretient avec son passé un lien indéfectible, elle se souvient des écrivains qui l'ont portée, en y adhérant fort. Elle est ce complexe. Elle aime le paradoxe de la tension qui agite toute structure qui sert avec passion les évolutions de notre société, les remarque en littérature, en rend compte avec l'énergie de son savoir-faire, son caractère, sa « manière ».

L'annonce faite en juillet 2018, (par le Cabinet de Françoise Nyssen), du changement de tutelle de la Mél soutenue désormais par la DRAC Ile de France et le Service du livre et de la lecture (pour l'année 2019), et l'incertitude dans laquelle, durant des mois, l'association a été en l'absence d'éclaircissement de son mode de fonctionnement, a généré une grande inquiétude au sein de l'équipe et du conseil d'administration. Un rendez-vous, en juillet 2019, au cabinet du ministre de la Culture, Franck Riester, a permis à la structure de reprendre pied et de travailler à son avenir. La réflexion, en interne, avait déjà été entamée, bien entendu. Mais l'absence de réponse quant à son financement a créé un trouble majeur, dissipé en partie au printemps dernier.

La mobilisation a été totale, qui a permis à l'association de poursuivre ses activités. L'appel lancé et signé par..., la conférence de presse (8 avril 2019), les tribunes dans la presse, l'écoute des politiques (députés et sénatrice), ont porté, et le soutien du ministère a été confirmé. Je tiens à saluer l'équipe de la Maison des écrivains qui, dans cette période étendue sur plusieurs mois, a, en parfaite responsabilité, poursuivi son travail de très grande qualité, malgré les conditions. Je lui rends ici hommage et lui sais gré de son engagement sans failles. Cette mutation radicale suppose une adaptation de l'équipe à de nouvelles modalités de travail, une recherche de nouveaux partenaires, des relations directes avec des interlocuteurs nouveaux. Ceci se met en place depuis septembre.

Ce présent bilan expose les différentes actions EAC leurs typologies, les moyens mis en œuvre, le travail des chargés de mission sur chaque action, le travail d'information et de ressources effectué par la Mél à qui les demandes arrivent en continu.

Missions

Rappelons ici l'objet de l'association figurant dans ses statuts :

Offrir aux écrivains un lieu de rencontre, de recherche, de travail et des services, tout en assurant la diffusion de la littérature contemporaine et patrimoniale.

En outre, au fil des années, la Mél s'est employée à :

- favoriser le dialogue entre la littérature et les autres expressions artistiques
- être partenaire de structures publiques ou privées souhaitant recevoir des écrivains

L'évolution des politiques publiques n'a modifié en rien la pertinence de ces objectifs. Elle a seulement accentué la part d'activité en milieu scolaire et universitaire, la question de l'éducation artistique et culturelle étant devenue de plus en plus cruciale aux yeux de tous les gouvernements qui se sont succédés. Aujourd'hui, la Maison des écrivains et de la littérature, agréée pour cela par le ministère de l'Éducation nationale, organise chaque année quelque 900 rencontres d'éducation artistique et culturelle, de la maternelle à l'université, la limite de cette action n'étant que celle de ses moyens, non celle d'une demande qui ne cesse de croître, ni non plus celle de l'association, restée constante, d'y satisfaire.

On peut se louer d'une telle effervescence éducative, mais seulement parce que nous avons inscrit l'action littéraire en ce domaine dans un contexte plus large, indispensable pour que rien ne se fige dans un catalogue étroit de recettes établies. La Maison a multiplié les rencontres entre écrivains, entre écrivains et professeurs, entre écrivains et gens de théâtre, cinéastes, musiciens et plasticiens, tous concernés à la fois par leur art et la volonté d'aider au « partage du sensible ».

La coopérative de l'éducation par l'art, créée en décembre 2018 est un lieu de mutualisation des expériences, une ressource pour créer des partenariats et l'interdisciplinarité (partenariats naissants avec la Maison du conte, la Maison du geste et de l'image (pour les controversations), les Tréteaux de France (A la table de lecture), la BnF... et enfin un espace de réflexion intense et de mise en commun d'un savoir-faire en matière d'EAC. La première action qu'elle met en place consistera en « controversations ».

Suivre l'évolution des arts est ce qui nous a permis de suivre l'évolution des pratiques pédagogiques, de rester en état de recherche sur les voies d'une éducation artistique et culturelle capable d'affronter les difficultés spécifiques du présent. Si les écrivains évoluent, les lecteurs aussi, de nouvelles modalités de rencontres sont à imaginer. L'éducation nationale est un chantier permanent, la littérature et les autres arts aussi. Nous entendons mettre en place un comité de consultation pour l'EAC en matière de littérature

Spécificité

Qui dit présence critique à l'œuvre, dit exercice du jugement. La Maison des écrivains et de la littérature permet cela dans la manière qu'elle a de faire penser, faire réfléchir. Car travailler en littérature, travailler poétiquement la littérature, c'est aller à l'encontre du lissage, du formatage, du « culturel ». C'est faire événement de la parole. La Mél est une maison de l'étude et de son loisir. Aucun clivage entre la programmation publique (financée par les ressources propres de l'association), et les rencontres d'éducation artistique et culturelle. Nous ne cessons de le dire, tels moments nourrissent les autres, et réciproquement. Si l'éducation artistique et culturelle ne prenait pas racine dans les prises de parole publiques des auteurs (au sein de la Mel et hors ses murs), ce serait à peu près l'état d'un théâtre sans représentations. La Mel, au service des auteurs, est un espace où ils viennent trouver des chantiers expérimentaux.

L'exercice du jugement est un moyen vers la liberté, vers la conscience. La laïcité passe par la littérature. Elle n'advient pas sans le rapport au texte et la rencontre avec l'auteur qui s'ensuit, justement préparée par un travail de lecture intense.

Une équipe experte pour un service aux auteurs d'exception.

L'équipe a une parfaite connaissance des auteurs et de leurs œuvres, ce qui lui permet de répondre à toutes les demandes aussi diverses soient-elles, et cela, dans des délais qui lui confèrent un très grand professionnalisme. La rémunération des auteurs se fait également dans un temps très court, salué par les écrivains.

Ce service aux auteurs est une mission essentielle de l'association qui non seulement les rémunère, mais leur donne aussi la possibilité de participer à des actions créatives (notamment d'éducation artistique), et leur commande des textes. Ce « sur-mesure » est reconnu, nombreux sont celles et ceux qui viennent nous voir pour chercher avec nous un espace-temps qui leur permettra de faire valoir leur œuvre dans la société.

A travers ces rencontres qui ne sont pas des instants de promotion, mais un temps de réflexion critique sur l'ensemble d'une œuvre, ouvrent aux auteurs des droits. C'est aussi un levier pour faire des établissements scolaires et universitaires les lieux de l'événement littéraire, débordant largement la classe ou l'amphi.

Trois axes déterminent les actions de la MEl

- **Le souci du monde**

À quoi bon amener les enfants, les jeunes et les adultes à la littérature si ce n'est aussi les amener à la conscience du monde, au souci qu'on doit en avoir en nos temps incertains ? Les écrivains sont des éclaireurs du présent et parfois, à leur manière, des « lanceurs d'alerte ». Le réchauffement climatique est en cours, il a de nombreuses causes et impose de multiples réponses, mais on peut opposer à la dérégulation qui en est responsable une force créatrice, inventive, sensible. Devant l'inouï de la situation, la littérature doit « intervenir », créer son propre mode, libre, de prendre la parole. Nous sommes convaincus, avec les écrivains qui nous accompagnent dans notre réflexion, que la littérature peut quelque chose, qu'elle doit faire quelque chose. Mais face à une menace maintenant si précise, face à l'espoir aussi que représente la mobilisation mondiale sur ce sujet, que peut-elle en effet ? Que peuvent les mots face aux désastres annoncés ? Témoigner ? Émouvoir ? Faire prendre conscience ? Pousser à la réflexion ? Que peut encore le langage dans ce monde de l'image, de l'immédiateté, dans l'urgence où nous sommes ? La littérature participe du plus intime de l'aventure humaine, et ses forces, même si maigres en apparence, doivent peser tout entières dans la balance, contre la fatalité, la lâcheté, la tristesse d'un monde sans possible ? Parce qu'elle a tout à voir avec la nature, le temps long, la permanence, la poésie de chaque chose, la littérature peut prendre en charge à la fois le paysage et ce qui le compose, la surface et la profondeur, la splendeur et la menace.

La Maison des écrivains et de la littérature a commencé à esquisser cette démarche en 2015, d'abord avec le cycle de rencontres littéraires intitulé « Climat », initié par Cécile Wajsbrot (alors présidente de la MEl), ensuite avec le « Parlement sensible », lors de la Conférence de Paris (COP 21), suivi par la neuvième édition des Enjeux, « Comment terre ? » La parole donnée aux auteurs a trouvé immédiatement sa résonance – le « discours » prononcé par Jacques Gamblin dans le cadre de cet appel aux auteurs a été visionné plus de 3 millions de fois –, et la Maison s'engage dans la mise en

œuvre de multiples actions, tant dans le cadre de l'éducation nationale qu'auprès d'un plus large public, en s'associant notamment aux événements à venir comme « la Folle journée littéraire pour la planète » (projet présenté au ministère de la transition écologique et solidaire à la mi-octobre).

Un premier axe des programmes nationaux « Ami littéraire » et « Temps des écrivains à l'université et dans les grandes écoles » invite à cette prise de conscience nécessaire : il s'agit d'un « Nouveau Parlement Sensible », afin de développer l'imaginaire et trouver les modalités d'un nouveau récit pour dire l'avenir.

Lancement le 24 janvier 2020 à la BnF (avec le Centre national de la littérature pour la jeunesse, équipe de Jacques Vidal-Naquet), en présence d'Anne-Caroline Prévot et de Marie Despléchin.

La CIMADE sollicite la Mél en cette fin d'année pour passer commande de textes à quatre écrivains. Ces textes seront publiés en 2020 dans la nouvelle revue de la CIMADE et les 4 écrivains rencontreront des classes de lycées sur cette problématique.

- **L'art de lire**

On n'écrit pas sans avoir lu, sans avoir reçu le don d'une langue et de sa littérature. On n'écrit pas sans être héritier d'un patrimoine de contes et récits, poèmes et romans, livres d'histoire ou de philosophie, œuvres de rêve et de pensée sous toutes les formes imaginables et qui furent effectivement imaginées. Écrivains ou pas, conscients de cela ou non, nous existons tous selon un héritage dont l'exploration est nécessaire afin de nourrir un présent submergé par la circulation numérique échevelée des nouveautés. La Maison des écrivains s'est alliée aux passeurs du patrimoine, aux lieux de sa conservation, qu'il s'agisse des textes ou des arts visuels, peinture, sculpture, photographie ou cinéma. Les liens avec le musée Delacroix, la Maison de Victor Hugo, la Bibliothèque interuniversitaire de la Sorbonne et le Centre des monuments nationaux, le Louvre et le château de Versailles – chaque collaboration étant associée à une action d'éducation artistique et culturelle en milieu scolaire – autorisent une stratégie de transmission sans séparation de domaines, mêlant, comme il se doit, l'héritage des mots, des images et des choses afin de confier une culture et un monde aux nouvelles générations.

Un second axe des programmes nationaux intitulé *A la table de lecture* portera sur un travail accompli, précis et profond de lecture, en présence d'auteurs contemporains, et, dans la mesure du possible, d'un comédien ou d'un traducteur. Ce projet expérimental a pour visée la lutte contre toutes formes de lecture doctrinale.

- **L'art d'écrire**

Depuis douze ans, la Maison des écrivains s'efforce d'en cerner les tâches et les « Enjeux contemporains ». Les thèmes des rencontres organisées chaque année sous ce nom avec l'université de Nanterre sont à cet égard éloquentes : « Littérature en vérité – Écrire, encore – Quand la littérature fait savoir – Appels d'air, ouvrir, explorer, inventer »... Le public très divers de ces rencontres ne s'y trompe pas, étudiants et enseignants, auteurs et lecteurs y viennent entendre les nouvelles confiances que l'on peut avoir en la littérature et découvrir sous quelles formes l'aventure continue pour l'art d'écrire, quels appels d'air celui-ci reçoit de la part des manières actuelles de prendre langue avec le monde et comment, face à elles, la littérature ne reste pas sous influence, s'empare des images au lieu de les subir, joue avec les ordinateurs au lieu d'en être le jouet... comment elle

reste une arme contre ce qu'un philosophe nommait autrefois de façon prémonitoire « l'arraisonnement du monde par la technique ».

Ces rencontres entre auteurs et critiques, chercheurs et enseignants, essayistes et romanciers, représentent à nos yeux un moment essentiel de notre action en faveur de l'éducation artistique et culturelle. Non seulement parce que les étudiants y sont nombreux et assidus, mais également parce que c'est un lieu où se forment de futurs passeurs du livre et de la lecture, professeurs, bibliothécaires ou éditeurs... et peut-être aussi de futurs écrivains. Les rectorats de Créteil et de Versailles sont partenaires de nos Enjeux, inscrits dans le plan de formation. Nous développons, avec eux, de nouvelles journées de « formation ».

Objectifs

Poursuivre le développement des actions EAC en les diversifiant, avec nos partenaires et selon leurs besoins, sur l'ensemble du territoire

Poursuivre la mission d'information et de ressource

Poursuivre la mission de réflexion des enjeux de la création contemporaine avec les auteurs, les enseignants et les partenaires.

Moyens

Recherche de financements

Auprès des fondations, de l'UNESCO, d'autres ministères selon les axes de travail

Auprès des auteurs, par une politique active d'appels à adhésions

Développement des formations (avec les rectorats, avec les DRAC) et démarches pour que la Mél devienne elle-même un centre de formation

Recherche de partenariats

Avec des associations en lien avec les nouveaux axes : A la table de lecture et

Un nouveau parlement sensible

Accroître la visibilité et la reconnaissance du travail de la Mél

L'établissement scolaire et universitaire comme lieu de l'événement littéraire

Soigner la relation aux éditeurs

Carte de France des résidences et carte de France des actions d'éducation artistique

Faire mieux connaître les actions auprès de nouveaux partenaires et du public, des éditeurs et acteurs de la chaîne du livre

A cette fin

De nombreux rendez-vous ont été programmés à l'automne, avec les conseillers livres pour opérer cette mutation : visioconférences, réunions en régions...

Certaines DRAC, en partenariat avec les rectorats et les structures régionales semblent intéressées par des journées de réflexion proposées par la Mél, en accord avec les partenaires et selon leurs besoins.

Avec des acteurs culturels

Avec des ministères et des organismes tel que l'UNESCO

Chiffres clés 2019

- **372 écrivains rémunérés**
- **150 Etablissements scolaires**
- **650 rencontres en classes**
- **22600 élèves/étudiants touchés**
- **300 enseignants formés**

Les missions de la Mél

- **Lieu d'accueil, de ressources et de services aux auteurs**
- **Diffusion de la littérature contemporaine et patrimoniale, notamment par l'éducation artistique et culturelle**

Fondée en 1986 et sise à la Villa des Frères Goncourt depuis 2007, la Mél est une association Loi 1901 qui a pour vocation d'offrir aux écrivains un lieu de rencontre, de recherche, de travail et de services, tout en assurant la diffusion de la littérature contemporaine et patrimoniale.

Elle est un lieu d'accueil et de ressource : d'information, de documentation, de service. Elle est également un laboratoire des formes nouvelles de la vie littéraire dans le champ social et culturel. Elle a pour mission de défendre les écrivains, de veiller aux conditions de leur travail et de la diffusion de leurs œuvres auprès de différents publics : les publics scolaires (de la maternelle à la terminale), universitaire et autres. Elle organise des manifestations et rencontres qui privilégient le sens et interrogent les enjeux contemporains de la littérature, soucieuse d'y intéresser les différents publics de lecteurs. Elle soutient avec exigence les formes de la transmission de la littérature, patrimoniale et contemporaine, en dialogue avec les acteurs de la vie littéraire, éditeurs, libraires, critiques, médiateurs des structures culturelles, collectivités territoriales.

La Mél est le premier employeur d'auteurs en France

La Mél a été l'une des premières structures à rémunérer justement les écrivains pour les actions pour lesquelles elle les engageait.

En 2007, c'est vers elle, premier employeur d'auteurs, que se tourne l'AGESSA afin de mettre un terme à l'épineuse question de cette rémunération. En effet, payer en droits d'auteurs des actions qui n'en relevaient pas (personne en France ne savait comment répondre à ce dilemme), devait cesser. La Mél a donc saisi la SGDL et des réunions de travail, ouvertes à d'autres instances, comme l'ARALD, et les ministères concernés, ont eu lieu et ont conduit au changement de modalités. Ainsi, les programmes d'éducation artistique et culturelle de la Mél en matière de littérature ont été sauvés.

En moyenne, elle travaille chaque année avec quelques 500 écrivains, en littérature jeunesse ou adulte. Tous les genres littéraires sont représentés, roman, poésie, essai, album, roman graphique...

La Mél est un aussi un organisme de reversement

au service des écrivains et des structures scolaires et culturelles qui font appel à des écrivains

En dehors des programmes EAC de la Mél (L'Ami Littéraire, le Temps des écrivains à l'Université), de nombreuses structures (établissements scolaires, universités, musées...) font

appel à la Mél pour le paiement en bonne et due forme des auteurs qu'elles emploient. Ce service de reversement est précieux pour les auteurs comme pour les structures.

Ainsi le **Musée du Louvre** et la Mél viennent de signer une convention de partenariat fondé sur l'ouverture et la diffusion de la culture autour du Projet « La Petite Galerie du Louvre » par la mise en place d'ateliers et de rencontres avec des auteurs affiliés à la Mél. La Petite Galerie invite chaque année un art à aborder une nouvelle thématique d'histoire de l'art. En 2019-20 c'est la littérature qui apporte son regard sur le thème de la figure de l'artiste. Des ateliers (master class, stages de formation inscrits au Plan de formation de l'Académie de Paris, stages d'écriture pour adolescents, rencontres et ateliers avec des élèves issus des 3 académies d'Ile-de-France) et rencontres proposées à un public adultes en individuel dans les salles du musée sont organisés. Dans ce cadre, la Mél apporte son conseil littéraire, se charge de rémunérer tous les auteurs et assure le suivi avec eux et avec l'équipe du Musée. Le Musée du Louvre prend à sa charge l'ensemble des frais de rémunération des auteurs avec un supplément (10%) pour le suivi de ces actions sur facture de la Mél.

Ce partenariat est suivi par Virginie Frénay (conseil littéraire et suivi), Nelly George-Picot (administration), Gilles Bureau (comptabilité).

L'organisation et les moyens de la Mél

La Maison des écrivains et de la littérature est administrée par un conseil d'écrivains élus et animée par une équipe professionnelle.

Le conseil d'administration

Après l'Assemblée générale du 4 juin 2019, le conseil d'administration se compose de la façon suivante : Marianne Alphant , Béatrice Commengé, Benoît Conort , Eric Dussert, Roberto Ferrucci, Alain Jaubert, Ismaël Jude, Georges Lemoine, Jean-Yves Masson, Jean-Claude Pinson, Michel Simonot.

Le bureau

Jean-Yves Masson, Président (président élu pour 3 ans le 24/10/18)
Marianne Alphant (vice-présidente)
Benoît Conort (Trésorier)

Le comité de parrainage de la Mél

Michel Deguy
Anne-Marie Garat
Nancy Huston
Jean-Michel Maulpoix
Marie Ndiaye

Les adhérents

La Mél compte actuellement **327 adhérents** (voir liste en annexe)

L'adhésion à l'association offre les possibilités suivantes

- Participation à la vie de la maison (assemblées générales, rencontres, séminaires...)
- Fiches auteurs dans la rubrique « écrivains/adhérents » sur le site de la Mél
- Réception des newsletters
- Un service de documentation gratuit
- Des tarifs préférentiels pour certains spectacles à Paris et en Île-de-France

L'équipe de la Mél

Sylvie Gouttebaron, Direction

Bothary Ung Chan-Fah, Assistante

Gilles Bureau, Comptabilité

Nelly George-Picot, Administration, site de la Mél, médiation culturelle

Lisette Bouvier, Relations presse, Leçons de littérature dans les lycées franciliens, organisation de rencontres publiques et Enjeux contemporains de la littérature

Robert Martin, Information aux auteurs, gestion des fichiers, relation avec les éditeurs

Pauline Goujet, Education artistique et culturelle : programme L'Ami littéraire, classes à PAC

Virginie Frénay, Education artistique et culturelle : programme Le Temps des écrivains à l'Université, classes à PAC

Nathalie Lurton, Résidences, éducation artistique et culturelle & Prix littéraire des Lycéens et apprentis stagiaires en Île-de-France

Frédérique Moré, Prix littéraire des Lycéens et apprentis stagiaires en Île-de-France

Gaël Denozi (remplace **Garance Jousset** en arrêt maladie), Leçons de littérature dans les lycées franciliens

La Mél compte actuellement **11 salariés** (10 équivalents Temps plein), **dont 3 postes financés par la Région Île-de-France.**

Les salariés de la Mél sont affiliés à la Convention collective des Centres sociaux et socioculturels et autres acteurs du lien social.

Représentant du personnel : Gilles Bureau.

Les moyens d'action de la Mél

- Les locaux qu'elle occupe : la Villa des Goncourt
- La documentation qu'elle rassemble
- les informations qu'elle fournit
- les services qu'elle rend aux écrivains
- les séances de travail et les rencontres qu'elle organise
- les publications qu'elle met en oeuvre

Les structures partenaires

La Mél mène son action de diffusion des œuvres des auteurs avec des partenaires professionnels, institutionnels et associatifs, à l'échelle territoriale et nationale, voire internationale.

En développant ces partenariats, elle initie et accompagne de façon privilégiée des projets littéraires innovants.

Structures partenaires en 2019

Centre des Monuments Nationaux

Musée Delacroix

Musée du Louvre

Museum d'Histoire Naturelle

Bibliothèque Nationale de France

Théâtre du Vieux Colombier

Librairie Tschann

Académie de Versailles

Académie de Créteil

Cinéma du Panthéon

Columbia University

Bibliothèque interuniversitaire de la Sorbonne

Service culturel de la Faculté de Lettres de la Sorbonne

25 universités conventionnées

150 établissements scolaires conventionnés

Les ressources de la Mél en 2019

Les subventions et soutiens de l'Etat

Le Ministère de la culture

- Le service du Livre et de la Lecture : 100000 Euros
- La DRAC Île-de-France : 400000 Euros

Le Ministère de l'Education nationale et de la Jeunesse

Depuis 2012, la Mél a l'**agrément national du ministère** pour ses programmes d'éducation artistique et culturelle complémentaires de l'enseignement public.

Chaque action des programmes L'Ami littéraire et Le Temps des Ecrivains à l'Université et dans les grandes écoles est cofinancée par la Mél et l'établissement scolaire ou universitaire. Mais il n'y a pas de subvention directe du Ministère. La DGESCO a cessé son financement (10 000) en 2019.

Les marchés de la Région Île-de-France

La Mél a remporté 2 marchés initiés et entièrement financés par la Région Ile-de-France :

- **Le Prix littéraire des lycéens, apprentis et stagiaires de la formation professionnelle** (depuis 2011, 9 éditions) 280 auteurs, 280 lycées, 7 700 élèves, 12 810 livres achetés par la région,
15 400 chèques-lire à utiliser dans les librairies indépendantes
Financement du fonctionnement (1 poste et demi de travail) et activité au 18/11/19 : 89500 Euros
- **Les leçons de littérature dans les lycées franciliens** (depuis 2017, 3 éditions) 1^{ère} année : 30 auteurs/30 lycées franciliens ; 2^{ème} année : 39 auteurs/100 lycées ; 3^{ème} année : 50 auteurs/100, environ 15000 lycéens.
Financement du fonctionnement (1 poste et demi de travail) et activité au 18/11/19 : 126700 Euros

Conseil général de la Seine-Saint-Denis : 3800 Euros

Rectorat de Versailles : 2800 Euros

Rectorat de Créteil : 3000 Euros

L'Université de Nanterre : 1000 Euros

Les cotisations des adhérents

La cotisation annuelle est de 40 € (pas d'augmentation depuis 19 ans)

Les recettes d'adhésion pour 2019 s'élèvent à 15515 euros au 18/11/2019

Ville de Paris

Aide en nature de 70 000 euros (loyer modéré par rapport à la valeur locative de marché)

Valeur locative : 108000 Euros Montant bail de location (charges comprises) : 36100 Euros

Mécénat

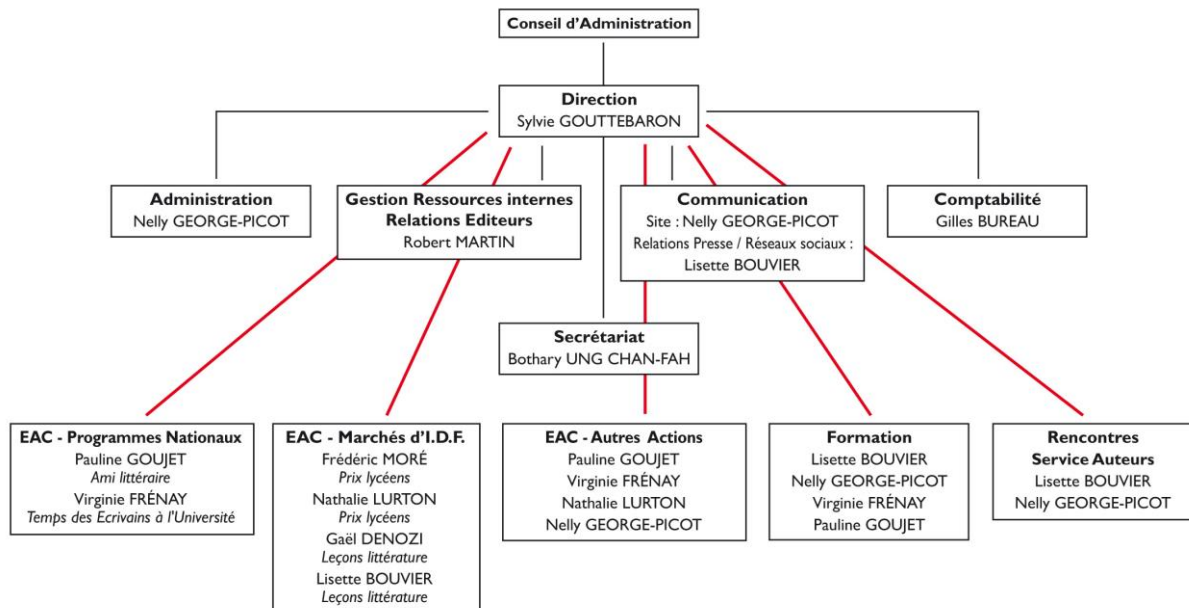
La Sofia : 5000 euros

Fondation Jan Michalski : 15000 euros

L'administration quotidienne de la Mél

Qui fait quoi ?

Organigramme



La mise en œuvre et la réalisation des actions décidées par le Conseil d'administration de la Mél nécessitent plusieurs chargé(e)s de mission dont les fonctions et compétences apparaissent clairement à travers les bilans d'activités qui suivent, mais aussi une équipe chargée de :

- l'administration
- l'information/les conseils aux auteurs/ ressources
- la communication, les relations Presse, l'information auprès des réseaux sociaux

Les responsables de ces 3 grands postes interviennent à plusieurs niveaux et sont en constante relation avec les chargé(e)s de mission. Aussi, nous avons jugé utile d'en détailler leurs fiches de poste respectives afin de montrer l'importance du travail collectif de l'équipe.

Fiche de poste Sylvie Gouttebaron, Directrice

CDI depuis janvier 2005 Temps plein 35h répartis sur 4 jours et demi/semaine

Sous la responsabilité du Président, Jean-Yves Masson, et du Conseil d'administration, ses missions sont de :

- Superviser le personnel
- Diriger et coordonner les activités des différents services

- Elaborer le budget prévisionnel de l'association
- Planifier et organiser l'ensemble des actions, avec le Bureau
- Mettre en œuvre les orientations approuvées par le Conseil d'administration
- Assurer et développer les relations publiques et partenariats

Fiche de poste de Bothary Ung Chan-Fah - Assistante

CDI depuis février 1990 - actuellement à 70%

Accueil des Rdv de Sylvie Gouttebaron ainsi que le suivi de l'agenda de l'équipe.

Adhésions / Travail avec Nelly George-Picot, chargée du site Web

- Mise à jour dans le fichier *Auteurs* et envoi des cartes.

10 adhésions par semaine en moyenne entre janvier et sept 2019.

La baisse sensible des adhésions est liée au nombre d'actions EAC, en recul en raison de la baisse du financement de la Mél.

Comptabilité / Travail avec Gilles Bureau, comptable :

- Enregistrements des chèques d'adhésions.
- Mise à jour régulière des coordonnées de tous les auteurs rémunérés par la Mél (six fois par semaine)
- Tableau Agessa à compléter (coordonnées des auteurs) pour la déclaration sur Internet (quatre fois par an)
- Classement des RIB des auteurs et des attestations d'Agessa.
- Envoi systématique des emails aux auteurs afin de les informer du virement bancaire, concernant leurs interventions et/ou des remboursements de frais de déplacements.
- Sollicitation à l'adhésion sous forme d'envoi systématique du bon d'adhésion avec l'email informant du virement bancaire.

L'Ami littéraire / Travail avec Pauline Goujet, chargée de mission et Gilles Bureau, comptable :

- Prise en compte des conventions passées avec les établissements scolaires (2 fois par semaine).
- Envoi des lettres d'engagement et notes de DA aux auteurs.
- Envoi du courrier de confirmation aux établissements scolaires avec un exemplaire de la convention signée.

A la fin de cette procédure : transmission des conventions à Gilles Bureau, afin qu'il enregistre le montant à verser aux auteurs et qu'il établisse des factures adressées aux établissements scolaires.

- Renseignements et suivis téléphoniques auprès des enseignants sur le programme AL-
- Contacts téléphoniques/emails avec les auteurs sur les questions liées à leurs interventions, par exemple, les remboursements des frais de déplacement, repas ou hébergement.

Divers/

- Courriers postaux
- Gestion et commande des fournitures de bureau et divers produits pour les besoins des services.

- Accueil et organisation des réceptions(achats, mise en place de buffets...)

Fiche de poste de Nelly George-Picot, Chargée de l'administration, du site et de projets

CDI à temps plein 35h réparties sur 5 jours/semaine – 1 an et demi d'ancienneté (6 mois chargée de mission Prix littéraire des lycéens/ poste actuel depuis novembre 2018)

Administration/

- Suivi de la vie de l'association : déclarations en préfecture, préparation des CA et AG, rapports d'activités....
- Recherche de partenariats financiers
- Montage des demandes de subventions et budgets liés
- Rédaction de conventions de partenariat, préparation des budgets des diverses actions
- Rédaction des bilans d'activités de l'association
- Personnel : rédaction des contrats de travail, suivi des congés, de formation du personnel, relations avec l'ACMS, relations avec l'ensemble des prestataires extérieurs de la Mél (mutuelle, assurances, services informatiques....), information et communication auprès de l'ensemble du personnel

Gestion du site Web/Communication/

- Mise à jour, suivi et gestion des « pages auteurs »
- Relations avec les auteurs adhérents (appels téléphoniques, accueil des adhérents, conseils, mise en relation...)
- Rédaction et envoi des Lettres internet
- Rédactions des pages « Actualités »
- Mise en page des documents de communication : programmes et autres
- Mise en place de partenariats avec des théâtres en Île-de-France

Mise en place et suivi d'actions/

D'un monument l'autre : un site, un écrivain en partenariat avec le Centre des Monuments Nationaux (Voir descriptif de cette action)

- 10 sites/10 écrivains + rencontres avec des classes et rencontres publiques : coordination et suivi avec les partenaires sur les sites
- Choix des auteurs et suivi avec les auteurs
- Préparation de budgets
- suivi avec le CMN en centrale : co-élaboration du projet, convention, rencontre-lecture publique avec l'ensemble des auteurs en juin à Paris, communication
- Contrats d'auteurs pour rémunération des commandes de textes, rencontres avec des classes, rencontres publiques, note de droits d'auteurs

Lectures pour tous (Académies Versailles, Créteil + Drac IdF)

Expertise et conseil sur les auteurs et la mise en place des actions

Suivi des actions avec les représentants des académies

Elaboration des budgets

(voir descriptif de cette action)

Les ateliers Maison (voir descriptif de cette action)

- Suivi avec les auteurs
- coordination et agenda
- communication

Accompagnement projets spécifiques/

Le Nouveau Parlement Sensible et la Folle journée pour la nature, notamment mise en place et suivi de projets avec le cipM (centre international de poésie Marseille), A la table de lecture, notamment mise en place et suivi de projets avec Maipo (fédération européenne des maisons de poésie), avec la Coopérative de l'Education par l'Art (les « controversations »).

Travail en partage

En interne avec l'ensemble de l'équipe et plus particulièrement

– Avec **Sylvie Gouttebaron**

pour l'administration : rendez-vous de partenariats, institutions, administration interne et externe, montage de dossiers, etc...

Pour les rencontres publiques et leur diffusion : maquettes des programmes des rencontres de la Mel, lettre internet, agenda sur le site...

– Avec **Gilles Bureau** (suivi des dossiers administratifs et financiers, élaboration des budgets pour les demandes de subventions)

– Avec **Lisette Bouvier** pour une stratégie commune de communication

– Avec **Nathalie Lurton** (rubrique « Bourses et résidences » sur le site)

– Avec **Robert Martin** (mise à jour du fichier auteurs – statistiques et indicateurs pour les dossiers administratifs)

– Avec **Bothary Ung Chan-Fah** (suivi des adhésions et des rendez-vous)

– Avec **Virginie Frénay** (conventions de partenariats)

En externe :

Contacts avec les écrivains (lectures, choix, conseils, suivi d'actions culturelles...)

Relations avec les partenaires financiers et institutionnels : Ministère de la Culture : service du Livre et de la Lecture, Drac Île-de-France, autres DRAC, Ministère de la Transition Ecologique....

Fiche de poste de Gilles Bureau, Comptable

CDI depuis novembre 2016 temps plein 35h réparties sur 5 jours/semaine

Comptabilité générale de la Mél (tenue des comptes, encaissement, suivi bancaire, bilan annuel...)

Gestion des salaires du personnel, avec déclarations vers les organismes sociaux.

Budget des différents projets

Etablissement et paiement des notes de droit d'auteur, ou salaires des auteurs et modérateurs pour toutes les opérations de la MEL

Fiche de poste de Robert Martin, Chargé des relations avec les maisons d'édition, de la gestion et coordination des bases de données et de l'info/Info et conseil aux auteurs

CDI depuis septembre 1992 temps plein 35h réparties sur 4 jours et demi/semaine

Service technique/

Gestion et coordination (automatisation des liens) des bases de données, évolutives en fonction des besoins.

Notamment :

- Instruction et complémentation du fichier des contacts (adhérents, écrivains et institutionnels).
- Mise à jour du fichier des maisons d'édition.
- Instruction et complémentation du fichier des établissements scolaires partenaires des programmes EAC.
- Réalisation de fiches biobibliographiques d'auteurs pour les *Leçons de littérature*, les *Enjeux de la littérature* et autres manifestations ponctuelles.

Malgré la fermeture du service de documentation, nous pouvons de temps en temps répondre à quelques demandes d'information : adresses d'éditeurs par spécialités (sous forme de liste) ; questions portant sur les contrats auteurs/éditeurs.

Relations avec les maisons d'édition/

Les différentes activités de la MEL : rencontres publiques, visites d'écrivains dans les établissements d'enseignement (Ami littéraire, Temps des écrivains à l'Université, Leçons de littérature) et bien sûr le long travail de sélection des œuvres pour le prix des lycéens, apprentis et stagiaires de la formation professionnelle de la région Île-de-France, implique que nous connaissions les œuvres des écrivains et notamment leurs plus récentes publications. Ce travail de veille éditoriale est suivi de nombreuses demandes de service de presse motivées.

Les ouvrages reçus sont répertoriés dans un fichier informatique qui garde trace des avis de lecteurs (internes et externes) et la « destination » des livres (sélection du Prix des lycéens, rencontres autour du climat...)

En 2018, 456 demandes envoyées à 151 éditeurs

Pour 2019, au 20 novembre : 341 demandes d'ouvrages, envoyées à 106 éditeurs.

Travail en connexion avec les autres services/

- Sur le *prix des lycéens, apprentis et stagiaires de la formation professionnelle de la région Île-de-France*, avec Nathalie Lurton et Frédérique Moré
- Sur *Les leçons de littérature* avec Lisette Bouvier et Gaël Denozi
- Sur les *Enjeux* avec Lisette Bouvier

Pour la gestion du fichier des établissements scolaires :

- Sur *L'Ami littéraire* avec Pauline Goujet et Bothary Ung Chan-Fah

Pour les statistiques :

- Sur l'ensemble des programmes et des actions avec Nelly George-Picot
- Sur *Les Temps des écrivains à l'Université et dans les grandes écoles* avec Virginie Frénay

Certaines chargées de mission peuvent travailler et/ou être en charge de plusieurs missions :

Lisette Bouvier Chargée des relations Presse et de l'information sur les réseaux sociaux, mais elle intervient aussi **sur les Leçons** (elle a remplacé Garance Jousset jusqu'à l'arrivée de Gaël Denozi en septembre 2019, CDD temps plein 35h réparties sur 5 jours/Semaine). Elle assure également, avec Sylvie Gouttebaron, **la coordination des Enjeux**. Voir descriptif de ses missions dans le descriptif de chaque activité. CDI depuis septembre 2007 à 80%

Nathalie Lurton est Chargée de mission pour la mise en œuvre et la coordination du Prix littéraire des lycéens avec Frédérique Moré (à temps plein sur cette action), elle est également **Chargée de l'information sur les bourses et résidences** et elle coordonne Un parcours interdisciplinaire « la Culture & l'Art au collège » en partenariat avec le Conseil départemental de la Seine-Saint-Denis. Voir le descriptif de ses missions dans le descriptif de chaque activité. CDI depuis mars 2001 Temps plein 35h réparties sur 5 jours/semaine

Virginie Fréney est Chargée de mission pour la coordination du programme national Le Temps des Ecrivains à l'Université. Elle met également en œuvre et assure le suivi d'autres actions en matière d'EAC : parcours culturels et résidences. CDI depuis août 2009 temps plein 35h réparties sur 5 jours/semaine

Frédérique Moré, Chargée de mission pour la coordination du Prix littéraire des lycéens
CDI depuis septembre 2019 à temps plein 35h réparties sur 5 jours/semaine.
Ses missions sont détaillées dans le descriptif et le déroulé de cette activité

Pauline Goujet, Chargée de mission pour la coordination du programme national L'Ami littéraire. CDI depuis septembre 2019 à temps plein 35h réparties sur 5 jours/semaine
Ses missions sont détaillées dans le descriptif et le déroulé de cette activité.

L'activité de la Mél en 2019

L'activité de la Mél consiste essentiellement en **l'information et le service aux auteurs et la diffusion des œuvres** auprès des publics (scolaires, universitaires, autres).

Les moyens mis en œuvre pour cette activité

Lecture d'œuvres contemporaines, notes de lecture, bibliographies

Fichiers d'auteurs, d'enseignants

Echanges téléphoniques et déplacements in situ

Conseils, expertise

Courriers types

Conventions types, contrats d'auteurs, note de droits d'auteurs et fiches de paye (en fonction des interventions)

Site de la Mél

I- Lieu de ressources, d'information et de service aux auteurs

Le service information, gestion des fichiers, constitution de bibliographies et relation avec les éditeurs

Responsable du service : Robert Martin (voir fiche de poste p.16)

Ce travail est fondamental pour les auteurs, les responsables de projets de la maison et les partenaires. Il accompagne et irrigue l'ensemble des actions grâce à de nombreux fichiers auteurs, éditeurs, partenaires culturels, etc.

Les fiches auteurs du site

Responsable du site : Nelly George-Picot (voir fiche de poste p.14)

Chaque auteur adhérent bénéficie, sur le site de la Mél, d'une fiche auteur mise à jour qui lui donne une visibilité auprès des éditeurs, des enseignants, des institutions culturelles ...

327 fiches auteurs

L'information sur les bourses et résidences

Responsable de cette rubrique : Nathalie Lurton

Cette rubrique détaillée et actualisée est très suivie par les auteurs (voir article Livres Hebdo du 1/11/19 « Où écrire son livre ? » en annexe).

Cette rubrique est alimentée quotidiennement grâce aux informations transmises par les lieux d'accueil ou organismes subventionneurs, les structures régionales du livre (via leurs newsletters), les DRAC, le CNL et la Région Île-de-France, en maintenant un contact téléphonique et électronique permanent et en menant une veille internet.

Nous veillons à l'exactitude des informations déjà en ligne sur les bourses et résidences et suivons l'actualité de chaque bourse (date limite de dépôt des dossiers) et de chaque résidence (appels à candidatures, fin de date limite de dépôt des dossiers, début et fin de résidence).

Cette actualisation permanente et le suivi de la présence des auteurs sur tout le territoire français font la singularité et l'intérêt de notre rubrique, outil performant à disposition des auteurs et des partenaires culturels. L'actualisation de l'ensemble de la rubrique correspond à plus de **500** mouvements sur le site chaque année.

La base de données des résidences décline pour chaque lieu les contacts, les informations pratiques et plus essentiellement les missions et les conditions (genres littéraires accueillis, publics visés et projets, durée de la résidence, critères d'éligibilité, montant de la bourse, participation, etc.). L'ensemble des résidences se présente sous la forme d'un répertoire alphabétique mais peut faire l'objet de recherches avancées par région, durée de résidence et genres littéraires. Dans la liste alphabétique, sont différenciés les dispositifs d'aide à la résidence des lieux réels ainsi que les résidences d'animation des résidences de création.

Une carte des lieux d'accueil et une liste des résidents « en temps réel » informent de l'activité et de l'actualité sur chaque « territoire ». Un agenda avertit des appels à candidature et des dates limites de dépôt de dossier pour les bourses et les résidences.

À ce jour, 135 résidences sont répertoriées sur notre site

La majorité des résidences répertoriées se situent en France (**115**), quelques-unes à l'étranger (**20**) parmi lesquelles nous comptons les résidences croisées, la Villa Médicis, la Villa Kujoyama.

80 résidences répertoriées sont ouvertes à tous les genres littéraires, 10 au roman/récit et nouvelles, 15 (dont 8 exclusivement) à la poésie, 15 (12 exclusivement) à la littérature jeunesse, 12 (6 exclusivement) au théâtre, 2 aux essais et 4 à la traduction.

La répartition par région est assez inégale : 7 résidences en Auvergne-Rhône-Alpes, 2 en Bourgogne-Franche-Comté, 9 en Bretagne, 9 en Centre-Val de Loire dont 1 dispositif d'aide à la résidence, 8 en Grand-Est, 1 en Haut-de-France, 7 en Île-de-France dont 4 dispositifs d'aide à la résidence, 10 en Normandie, 14 en Nouvelle-Aquitaine, 10 en Occitanie, 14 en Pays de la Loire, 24 en Provence-Alpes - Côte-d'Azur. À ce jour, aucun lieu de résidence n'est répertorié en Corse et dans les DOM-TOM.

Comme chaque année, nous avons enregistré à la fois des créations et des suspensions définitives ou temporaires de résidences..

Travail de conseil

Les demandes d'informations des auteurs et des structures organisatrices sont constantes (par mail, téléphone ou sur rendez-vous :

- pour les lieux d'accueil, comment mettre en place une résidence, trouver un écrivain, le rémunérer, rechercher des financements ?
- pour les auteurs, comment trouver la ou les résidence(s) qui correspond(ent) à un projet particulier ?

Le répertoire des bourses indique pour chaque aide les objectifs, les genres littéraires concernés, les critères d'éligibilité et d'examen, les dates de dépôt de dossiers, le montant et les modalités de versement. Les bourses sont classées par ordre alphabétique d'organismes subventionneurs dans deux catégories, les bourses actuellement ouvertes à dépôt de candidatures et celles qui ne le sont pas.

Cette année, un travail de prospection a été à nouveau mené sur l'ensemble des régions et le répertoire s'est vu augmenter de 12 nouvelles aides.

À ce jour, 45 bourses sont répertoriées sur notre site

36 sont octroyées par des organismes publiques et **9** par des organismes privés. **10** sont internationales, **19** sont nationales et **16** sont régionales.

2 d'entre elles ne sont pas ouvertes à candidature et ont pour préalable l'obtention d'une « première » bourse octroyée par le même organisme.

25 bourses sont ouvertes à toutes les écritures (roman, nouvelles, poésie, jeunesse, illustration...), 9 accompagnent exclusivement l'écriture de scénario, 2 l'écriture théâtrale, 4 la traduction, 1 la poésie, 3 la bande-dessinée, 2 les essais.

Nous notons une légère diminution des aides aux auteurs liée à la réforme des régions.

Une Carte de France des actions d'éducation artistique et culturelle dans le domaine littéraire

La Mél travaille, en collaboration avec la Fédération Interrégionale du Livre et de la Lecture (FILL), à un projet de carte de France établissant en temps réel toutes les rencontres d'éducation artistique et culturelle dans le domaine littéraire.

II- La diffusion des œuvres

L'éducation artistique et culturelle est une des missions fondamentales de la Mél permettant à tous les jeunes de bénéficier d'un accès à l'art et à la culture.

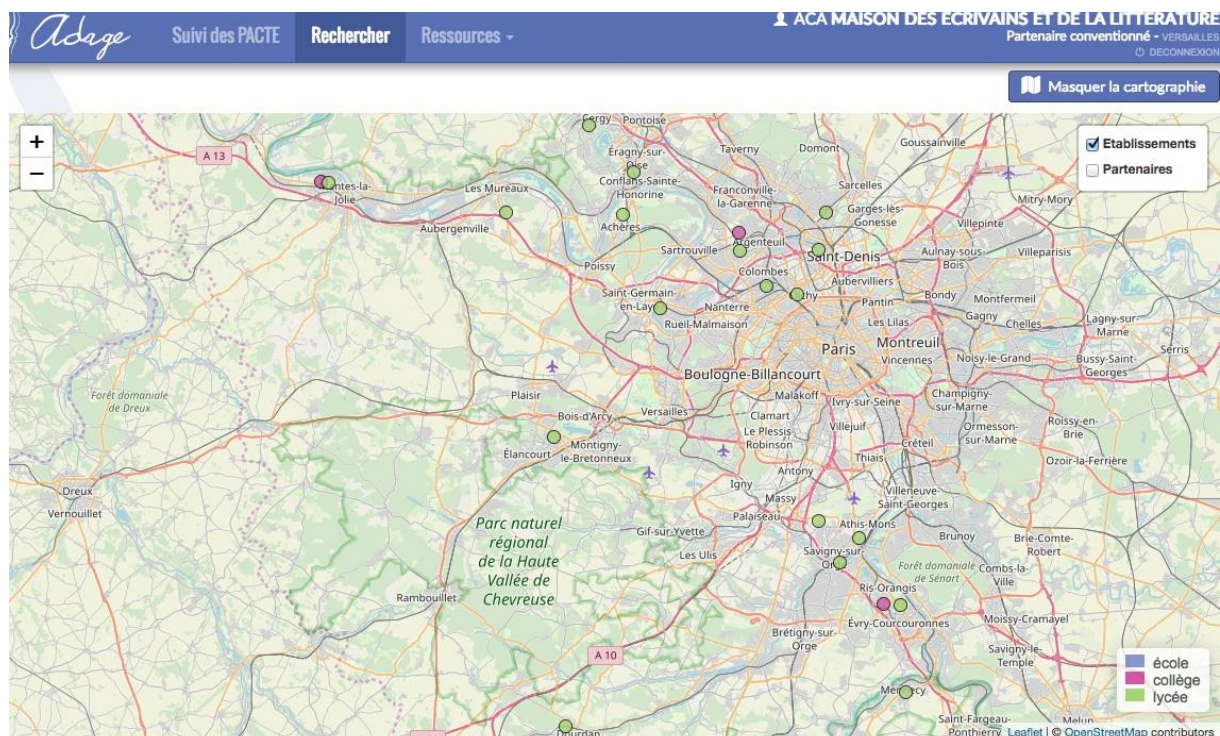
La Mél est pionnière en « EAC » : des interventions dans les classes ont lieu depuis 1992 (de la maternelle au lycée) et depuis 1997 dans l'enseignement supérieur.

En 2012, le Ministère de l'Education Nationale accorde son agrément au titre des associations éducatives complémentaires de l'enseignement public à l'association Maison des écrivains et de la littérature, agrément renouvelé en 2017.

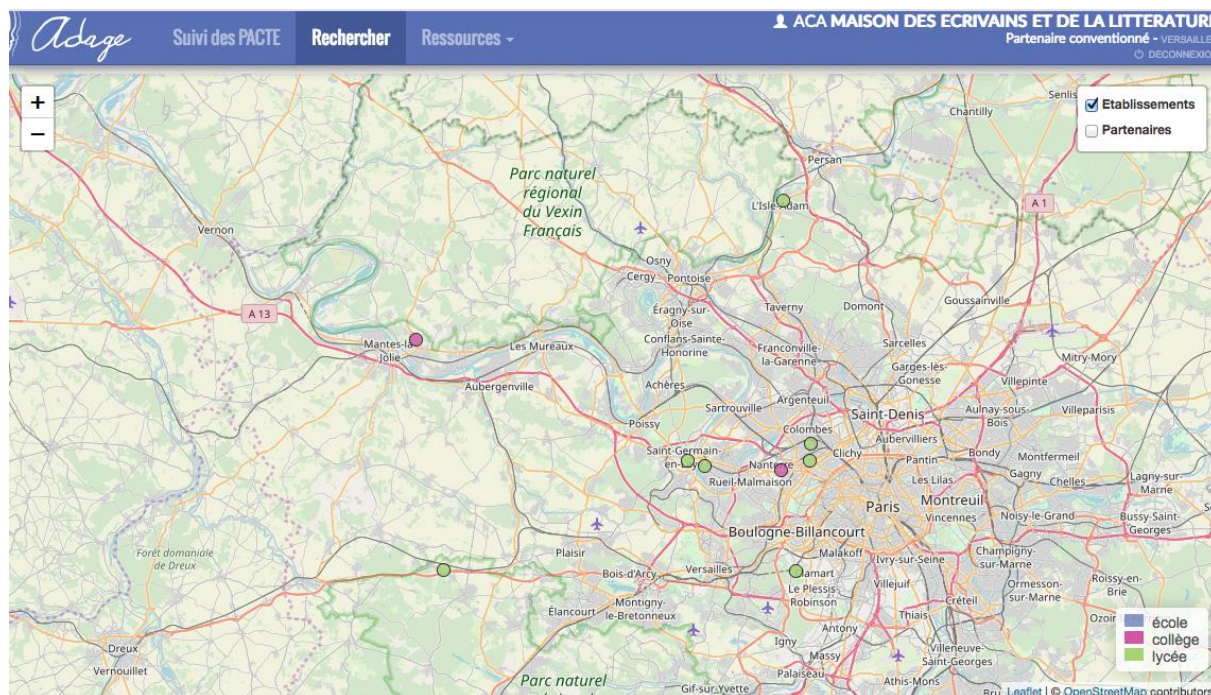
Deux programmes nationaux d'éducation artistique et culturelle sont notamment mis en œuvre par la Mél, du cours primaire aux universités et grandes écoles, en partenariat avec l'Éducation nationale, financés aujourd'hui par le service Livre et Lecture du Ministère de la culture et la Drac (Direction régionale des affaires culturelles) Île-de-France : **L'Ami littéraire & Le Temps des écrivains à l'Université et dans les grandes écoles.**

Sur la nouvelle plateforme **ADAGE**, recensant les projets EAC de l'**Académie de Versailles**, plateforme destinée à s'étendre à l'échelon national, la Mél figure en tête des partenaires culturels oeuvrant dans les collèges et lycées de l'académie dans le domaine littéraire, selon tous les types de dispositifs confondus (rencontres Ami littéraire, TUE, Leçons de littérature et Prix littéraire des lycéens de la Région IdF).

Actions Mél 2018-19 sur ADAGE :



Actions Mél 2019/20 sur ADAGE (au 28/11/2019)



Dans le domaine de l'éducation artistique et culturelle et **sur le plan national, de janvier à novembre 2019**, la Mél a fait se rencontrer **9500 élèves /étudiants** avec **213 écrivains** dans le cadre des programmes nationaux L'Ami littéraire et Le Temps des écrivains à l'Université et dans les grandes écoles.

Les programmes nationaux d'EAC

I. L'Ami littéraire

**Programme national de rencontres d'écrivains en milieu scolaire de la
maternelle au lycée**

Mis en œuvre par la Maison des écrivains et de la littérature
Financé par la Direction Régionale des Affaires Culturelles d'Île-de-France et
par le service du livre du ministère de la Culture.

<http://www.m-e-l.fr/fiche-education-artistique.php?id=22>

Chargée de mission depuis janvier 2019 : Pauline Goujet

Temps plein 35h sur 5 jours/semaine

Travaille en relation avec Gilles Bureau, Robert Martin et Bothary Hung Chan-Fah

L'Ami littéraire en 2019

112 auteurs engagés (voir liste en annexe)

230 rencontres (d'une demi-journée)

121 porteurs de projet (bibliothèques, associations, centres pénitentiaires...)

135 établissements scolaires

284 classes

8500 élèves

Ces chiffres sont ceux d'une année de mutation. Les rencontres ont été effectuées au premier semestre.

Comparatif avec l'année 2018

225 auteurs engagés

474 rencontres (d'une demi journée)

467 classes

13200 élèves

Par rapport à 2018, deux fois moins d'auteurs ont été engagés en 2019, deux fois moins de rencontres ont été organisées mais le nombre des élèves touchés est en baisse de seulement 35%

Élaboration des projets

La mise en œuvre des projets, c'est d'abord une chargée de mission, un dialogue entre la chargée de mission et l'ensemble des équipes pédagogiques et culturelles pour une action Ami littéraire de base. Elle construit avec l'enseignant ou la personne référente le projet en fonction des données et de critères multiples (possibilités financières, situation géographique, autres financements, niveau de la classe, mutualisation avec d'autres établissements ...) pour être au plus juste d'une réalité et d'une envie.

Elle est fréquemment amenée à proposer des auteurs, à partir du site, de la connaissance des écrivains par l'ensemble de l'équipe.

Outre la gestion et le suivi des rencontres « classiques » (réponse la plus adéquate possible aux demandes des enseignants), Pauline Goujet oriente ceux-ci vers deux nouvelles déclinaisons du programme « L'Ami littéraire » :

- **1 classe, 1 auteur/ 1 traducteur : À la table de lecture.**

D'abord une activité individuelle, la lecture, par le jeu de l'interprétation, peut devenir aisément un "sport collectif". Elle est aussi une impérieuse relation aux autres dans le partage, qui peut s'opérer de diverses manières, dont le programme, A la table de lecture est une variation.

La "lecture insistante" comme la qualifient les philologues Heinz Wismann et Pierre Judet de La Combe, proches de Jean Bollack, avec lesquels la Mel a travaillé, est au cœur de cette action dont l'objectif est non seulement de mettre en avant la lecture comme art, mais aussi, en passant par le jeu de l'interprétation, d'associer à un rapport individuel au texte (la lecture solitaire) la relation à autrui, dans le partage. Cette insistance dans la lecture, ce partage des multiples sens d'un texte peut être un levier contre les interprétations extrêmes.

Une classe et leur enseignant travailleront sur un texte contemporain avec un auteur ou un traducteur sur la question de l'interprétation des textes.

Qui possède le sens du texte ? Quelle somme de toutes les lectures que l'on en ferait pourrait en rendre compte ? Comment un auteur reçoit-il ces interprétations ? Qu'en fait-il ? A la table de lecture permet cet échange. Un auteur (ou un traducteur) vient rencontrer une classe qui aura préalablement préparé, en accord avec l'auteur, la lecture d'un passage d'un livre de celui-ci.

La première heure consiste en un échange nourri sur les questions de sens posées par ce passage.

Le sens se dévoile peu à peu, les interprétations se mêlent, creusent le texte, se répondent. L'auteur comme le traducteur répondra aux questions précises qui lui seront posées.

Par ailleurs, chaque élève aura choisi dans l'extrait concerné une phrase qu'il fera sienne, parce qu'elle lui *dit* quelque chose. Elles seront offertes aux intervenants comme un retour sur le don qu'il aura fait de son texte.

Cette action pourra donner lieu à des travaux de lecture à voix haute avec des comédiens et une mise en espace vocal des textes. La lecture devient alors un jeu collectif et ce choral littéraire. *Ce projet pourra aussi faire l'objet d'une réécriture minutieuse en fonction de l'interprétation de chacun. Ce type d'action nous amènera à travailler avec des associations de lutte contre la radicalisation. Il peut être réalisé hors temps scolaire.*

Le lancement de cette action s'est tenue avec grand succès le 27 novembre au cinéma du Panthéon (9h-13h).

Public (enseignants et tous publics) : **200 personnes**

Enseignants : **30 enseignants de l'Académie de Créteil + 36 enseignants de l'Académie de Versailles**

Sylvie Gouttebaron et Jean-Yves Masson ont présenté l'action à 66 enseignants dans le cadre de stages de formation : L'art de lire pour l'académie de Créteil et Littérature, enjeux contemporains pour l'académie de Versailles.

Après une projection du film **Le jeune Ahmed**, la matinée s'est achevée par une discussion sur la question de l'interprétation en présence d'un des réalisateurs du film, **Luc Dardenne**, de l'écrivain **Boualem Sansal** et du comédien, réalisateur et directeur de théâtre, **Robin Renucci**, par ailleurs membre du Haut Conseil de l'éducation artistique et culturelle. Thomas Baumgartner, journaliste, producteur radio et écrivain, a animé le débat.

Le public, notamment les enseignants, s'est montré très intéressé par cette nouvelle action.

- **1 classe, 1 auteur : un nouveau Parlement sensible.**

Lors de la COP21 qui s'était tenue en France en 2015, la Maison des écrivains et de la littérature a tenu à s'engager pour l'avenir de la planète en organisant le premier Parlement sensible. Il a consisté en la commande d'un discours à 31 écrivains réunis dans un recueil *Du souffle dans les mots* paru aux éditions Arthaud, avec la participation de : Antoine de Baecque, Pierre Bergounioux, Arno Bertina, Frédéric Boyer, Genevière Brisac, Michel Butel, Nicole Caligaris, Bernard Chambaz, Eric Chevillard, Philippe Claudel, Michel Deguy, Agnès Desarthe, Maryline Desbiolles, Marie Desplechin, Suzanne Doppelt, François Emmanuel, Jacques Gamblin, Sylvie Granotier, Isabelle Jarry, Koffi Kwahulé, Gilles Lapouge, Hervé Le Tellier, Erri De Luca, Carole Martinez, Emmanuelle Pagano, Olivier Rohe, Olivia Rosenthal, Caroline Sagot-Duvaouroux, Boualem Sansal, Michel Surya, Cécile Wajsbrot.

Retour sur cet événement et les invités [ici](#).

Si la littérature peut quelque chose dans ce dérèglement général, ce chaos de siècle, c'est sans doute parce qu'elle détermine un relief, un paysage où la plaine la plus plate aurait dans notre imaginaire des courbes, des monts et toutes sortes d'accidents par la seule expression qui la distingue et la représente. Ainsi, la littérature distingue et se distingue par la précision de ce qu'elle nomme. Elle est une science naturelle du langage qui donne envie d'entrer en nature, une nomination enfantine d'avant que la fonction vitale du langage soit oubliée, une découverte continue, un effeuillement complexe et simple à la fois, de toutes formes. Réveiller les consciences, c'est réveiller la langue, la secouer, retourner les mots vers cette racine encore sensible, qui les reconduit à la source. Elle peut forcer le passage pour que soit entendu, finalement, ce qui a été recouvert par l'inanité de ce qui ne dit rien et court à notre ruine.

Les élèves du primaire au secondaire demandent à leurs aînés d'agir. Ce parlement sensible répond à cette demande, il consistera en des rencontres d'éducation artistique et culturelle (EAC) avec des auteurs sur la base du programme Ami Littéraire.

Ce projet peut être pluridisciplinaire.

Ce projet mobilise le collectif des enseignants pour la planète.

Partenariat artistique et financier

La médiation et la coordination de ces actions, assurées en concertation avec les porteurs de projets et les écrivains, repose sur les modalités suivantes :

- Expertise des projets : étude de la validité des demandes.
- Aide à la définition du projet.
- Conseil sur un choix d'auteurs.
- Mise en relation auteur-porteur du projet pour la mise en place logistique de la rencontre.

A noter que nous ne transmettons jamais directement les coordonnées des auteurs par souci de confidentialité et que nous ne leur transmettons que les projets que nous avons validés notamment en ce qui concerne leur rémunération : nous veillons à ce qu'ils soient rémunérés au tarif CNL en vigueur.

- Notification par convention des modalités et participation financière de la MEL et de l'établissement

Co-financement à parité des interventions des auteurs : 50% pour l'établissement et 50% pour la maison des écrivains et de la littérature.

- Engagement et rémunération de l'auteur (déclaration à l'URSAFF et le cas échéant, remboursements des défraiements)
- Refacturation de la moitié de la rémunération de l'auteur + 1,1 % (charges patronales) (+ le cas échéant, les frais de transport) à l'établissement.

La rémunération des rencontres Ami littéraire est restée stable cette année :

Rencontre d'une demi-journée : 212,85 euros en Net (soit 257 euros en Brut)

Rencontre d'une journée : 353 en Net (soit 426 euros en Brut)

Cette tarification sera rehaussée en 2020 :

Rencontre d'une demi-journée : 229 euros en Net (soit 269 euros en Brut)

Rencontre d'une journée : 369 euros en Net (soit 446 euros en Brut)

NB : le coût total d'une rencontre (Agressa, charges patronales et fonctionnement) est équivalent à environ deux fois la rémunération nette de l'auteur.

Mise en œuvre et suivi

Pauline Goujet s'occupe du programme depuis janvier 2019. Ses missions ont été les mêmes que la précédente chargée de mission sur ce poste. En lien avec la directrice, elle a monté de nouveaux axes forts pour le programme Ami littéraire qui sont proposés depuis la rentrée 2019 :

- 1 classe, 1 auteur : un nouveau parlement sensible
- 1 classe 1 auteur/ 1 traducteur : À la table de lecture
- Les rencontres dites « classiques »

Les liens avec les autres services

- Avec Bothary Hung Chan-Fah, Chargée de l'envoi des engagements aux écrivains et du retour des conventions aux établissements
- Avec Gilles Bureau sur le suivi des facturations, des paiements, des frais.
- Avec Virginie Frénay, pour le suivi avec les Rectorats de Créteil et de Versailles
- Avec Robert Martin sur l'évolution du fichier AL, recherches des contacts d'auteurs s'ils sont manquants, recherches bibliographiques.
- Toute l'équipe pour réfléchir aux auteurs à proposer aux divers partenaires qui souhaitent travailler avec nous.

Le programme Ami littéraire poursuit son objectif de contribuer à la diffusion de la littérature contemporaine. Si le public est clairement défini, la préparation de la rencontre, le choix de l'écrivain, le travail interdisciplinaire voire interprofessionnel motivent une réflexion sur la place de la littérature contemporaine à l'école et ses relations avec la littérature patrimoniale. La venue d'un auteur contient donc en soi une réflexion critique sur le rôle de la littérature des apprentissages pédagogiques et citoyens.

Lors de l'étude des demandes, nous restons attentifs aux enjeux littéraires et pédagogiques présents, au renouvellement des auteurs, à l'achat de livres par les établissements scolaires ou les élèves en librairies indépendantes, au rayonnement de l'action.

L'ami littéraire est un outil dont les partenaires s'emparent pour diverses typologies d'action. Outre sa configuration 1 classe, 1 auteur, on peut recevoir ce type de demande :

- Des demandes inter-établissements, un auteur vient en rencontre sur 2-3 jours pour faire des rencontres en classes et cela permet de mutualiser les coups de déplacements de celui-ci.
- Les établissements scolaires lorsqu'ils font venir un écrivain pour certains essaient de ne pas l'enfermer dans le cadre du cours de français. Les classes de Bac professionnelles, les CAP apprécient de faire rencontrer des auteurs à leurs élèves pour leur faire une ouverture et essayer de les ramener vers la lecture. Dans les filières générales, cela permet une ouverture avec les classes de langues, les cours de sciences physiques ou naturelles pour le projet *1 classe, 1 auteur : un nouveau Parlement sensible*
- Les élèves ont aussi des moments forts dans leur scolarité notamment le passage de la classe primaire au collège, du collège au lycée et pour rendre ce moment moins effrayant certains établissements font le choix de proposer une manifestation en inter-degré et il se fait par le biais d'une rencontre avec un auteur en classe mélangé.

- Les manifestations littéraires liées à la jeunesse font appel au programme pour aider les établissements scolaires à faire intervenir un auteur dans les classes de la ville aux établissements qui le souhaitent.

L'une des actions portées par la Maison des écrivains et de la littérature par le programme Ami littéraire : *le livre fait le pont* qui a eu lieu pour sa première édition du 6 mai au 14 juin 2019. C'est une action qui a lieu avec les établissements scolaires du primaire au lycée, des médiathèques pour ce qui concerne les rencontres publics qui ont lieu hors temps scolaires et le soutien des librairies afin de renforcer les dynamiques autour du livre et de la lecture. Cette action se fait depuis la sélection du prix littéraire de l'Estuaire

Répartition régionale des rencontres

| Régions | Opérations | Rencontres | Classes | Ecole | Collège | Lycée | Autres* |
|-----------------------------------|------------|------------|---------|-------|---------|-------|---------|
| Auvergne Rhône-Alpes | 20 | 39 | 38 | 6 | 10 | 2 | 1 |
| Bourgogne Franche- Comté | 11 | 25 | 26 | 6 | 2 | 0 | 0 |
| Bretagne | 4 | 5 | 5 | 0 | 2 | 2 | 0 |
| Centre Val de Loire | 6 | 10 | 10 | 0 | 2 | 1 | 0 |
| Grand Est | 15 | 25 | 26 | 0 | 5 | 11 | 0 |
| Haut de France | 15 | 30 | 29 | 1 | 7 | 3 | 0 |
| Normandie | 5 | 13 | 13 | 0 | 1 | 3 | 0 |
| Nouvelle Aquitaine | 15 | 27 | 27 | 2 | 8 | 1 | 0 |
| Occitanie | 7 | 15 | 15 | 0 | 5 | 1 | 0 |
| Pays de la Loire | 22 | 36 | 35 | 4 | 11 | 3 | |
| Provence- Alpes-Côte d'Azur | 3 | 5 | 5 | 0 | 3 | 0 | 0 |

*Autres correspond au demande particulière : centre pénitencier

Répartition par départements des actions en Île-de-France

| Départements | Opérations | Rencontres | Classes | Ecole | Collège | Lycée |
|------------------------|------------|------------|---------|-------|---------|-------|
| Paris (75) | 7 | 15 | 14 | 1 | 3 | 1 |
| Seine et Marne (77) | 4 | 13 | 7 | 1 | 0 | 1 |
| Yvelines (78) | 6 | 9 | 9 | 0 | 2 | 3 |
| Essonne (91) | 4 | 9 | 9 | 0 | 3 | 0 |
| Hauts de Seine (92) | 2 | 3 | 3 | 0 | 1 | 1 |
| Seine Saint- | 5 | 12 | 6 | 0 | 3 | 2 |

| | | | | | | |
|------------|--|--|--|--|--|--|
| Denis (93) | | | | | | |
|------------|--|--|--|--|--|--|

*Pas d'action dans le Val de Marne (94) et dans le Val d'Oise (95) car elles ont eu lieu entre septembre et décembre 2018 pour l'année scolaire 2018-2019

Bilans et perspectives

Malgré la baisse conséquente du nombre de rencontres (deux fois moins qu'en 2018), le programme Ami littéraire a réussi à intégrer de nouveaux auteurs. Il reste identifié par les auteurs comme le meilleur programme pour les rencontres scolaires et leur rémunération (ils conseillent aux professeurs de s'adresser à la Mél), et par les partenaires non seulement comme un apport pour réaliser des rencontres en terme de conseils mais aussi comme un soutien administratif pour les établissements scolaires.

L'objectif est de proposer aux établissements les nouveaux projets et d'y associer d'autres partenaires comme les médiathèques et ainsi délocaliser les rencontres.

En 2020/21, L'Ami littéraire va continuer d'accroître son action en Île-de-France, notamment grâce à son partenariat avec les DAAC des rectorats de Versailles et de Créteil. Le partenariat avec l'académie de Créteil pour l'opération *Le livre de l'Académie* va se poursuivre et il se développera pour *Lecture pour tous*.

La maison par son programme Ami littéraire doit poursuivre les actions avec des projets inter-établissements et ainsi ne pas faire venir l'auteur pour une action de courte durée, c'est pourquoi il est prévu d'établir une carte des rencontres mise à jour très régulièrement pour que d'autres partenaires comme les librairies, les médiathèques puissent s'emparer de l'auteur et ainsi eux aussi proposer des actions. Il faut poursuivre les efforts pour les projets qui sont liés à plusieurs disciplines et les projets inter-degrés ce qui permettraient de toucher un plus grand nombre d'élèves.

Les programmes nationaux d'EAC

II. Le temps des Ecrivains à l'Université

Chargée de mission : Virginie Frénay travail en relation avec Gilles Bureau, comptable, Bothary Hung chang-Fah, assistante, et Robert Martin, gestion des fichiers

Programme national de rencontres d'écrivains en milieu universitaire

Mis en œuvre par la Maison des écrivains et de la littérature
Financé par la Direction Régionale des Affaires Culturelles d'Île-de-France et
par le service du livre du ministère de la Culture.

<http://www.m-e-l.fr/fiche-education-artistique.php?id=2>

Programme national de rencontres ponctuelles sur l'année universitaire qui permet à des étudiants, des enseignants-chercheurs, de découvrir des auteurs contemporains et de faire ainsi entrer la littérature contemporaine dans les programmes d'études.

Les rencontres et actions de ce programme sont valorisées sur site de la Mél, sur son Facebook et sur les sites des partenaires (universités et festivals littéraires).

TEU en 2019

101 écrivains engagés (voir liste en annexe)

162 rencontres (d'une demi-journée)

Environ **3000** étudiants touchés

Autre public touché : environ **500**

25 universités partenaires - **12** régions

Comparatif avec TEU en 2018

103 écrivains engagés

195 rencontres (d'une demi-journée)

Environ **3000** étudiants touchés

14 universités partenaires- **5** régions

Pour le programme TEU, la Mél a employé quasiment le même nombre d'écrivains en 2019 qu'en 2018. Elle a organisé un peu moins de rencontres. Elle a touché le même nombre d'étudiants mais un public un peu plus large (autres qu'étudiants) par ses partenariats avec des festivals organisés par des universités mais ouverts à tous publics. Elle a multiplié ses partenariats avec les universités, notamment en régions.

A - LE TEMPS DES ECRIVAINS EN ILE-DE-FRANCE

Cycles de rencontres-lecture sur la durée (2 ans au moins), autour de questionnements sur les enjeux de la lecture, de la fabrique de la fiction contemporaine, de ses liens avec d'autres arts, ou plus simplement de la découverte de la littérature contemporaine

1/ PARTENARIAT AVEC L'UNIVERSITE PARIS DIDEROT

et en particulier avec le CERILAC (Centre d'étude et de recherche de l'UFR LAC -Lettres, Arts et Cinéma) et le laboratoire CERC, Université Paris 3, cycle-enquête sur la lecture intitulé "Pourquoi lisons-nous? ».

Type d'action : cycle de rencontres entre auteurs/artistes et étudiants/chercheurs

Enquête sur la lecture comme expérience

Titre du cycle: *Pourquoi lisons-nous ?*

Objectifs : Explorer des pratiques de lectures innovantes et créatives (voir exemples ci-dessous : *Lire la poésie, The Book Club, Surprise de Carmen*)

Cadre pédagogique : les rencontres ont pour objectif de montrer l'impact des lectures sur notre perception du monde. Elles sont animées notamment par des enseignants de l'UFR

Publics et acteurs du projet : chaque témoin, chaque lecteur.trice, chaque universitaire, artiste et écrivain.e est un.e co-enquêteur.trice dans cette communauté d'expérience. Environ 50-70 personnes présentes à chaque rencontre.

Lieu : Bibliothèque des Grands Moulins, Galerie / Fondation des Etats-Unis

Moyens, modalités de l'enquête :

Cette enquête (toujours en cours) se poursuit à travers des témoignages de lecteur.trice.s divers.es ainsi qu'un cycle de forums animés par des universitaires et des artistes sur nos *manières de lire et façons d'être*.

La Mél est partenaire en 2019 de 6 propositions de rencontres avec des auteurs, des universitaires, des artistes et des littéraires passionnés pour dialoguer sur l'influence de la lecture sur nos vies et nos parcours :

- *Lire, enquêter* avec Dominique Rabaté et **Philippe Vasset** - 22 janvier 2019 à 19h / Bibliothèque des Grands Moulins
- *Lire pour écrire* avec **Olivia Rosenthal**, 19 février 2019 à 19h / BGM.
- *Lire la poésie* avec Marik Froidefond (Université Paris Diderot) et **Denise Desautels**, poétesse québécoise—22 mars 2019 à 19h /BGM
- *Lire en désaccord : Surprise de Carmen* avec **Sophie Rabau** (Université Paris 3 et poète) et Marianne Seleskovitch, chanteuse lyrique –15 avril 2019 à 19h / BGM
- *Clôture avec The Book Club*, performance-atelier de Myriam Lefkowitz (chorégraphe) et **Cécile Lavergne** (philosophe, sociologue), 6 juin 2019 à 19h / Bibliothèque des Grands Moulins

2/ PARTENARIAT AVEC LE SERVICE CULTUREL AU SEIN DE PARIS-DIDEROT

Partenaire secondaire : Maison de la poésie (Paris)

Type d'action : cycle de rencontres transdisciplinaire littérature et cinéma- Rencontre, lecture, projection

Titre du cycle : *Romancier INT. Jour – Boîtes Noires*

Objectifs : entrer dans la fabrique des romanciers contemporains qui ont un lien très fort avec le cinéma

- Pour le service culturel de Paris Diderot : proposer aux étudiants de l'Université de Paris (qui comprend aujourd'hui 20 sites dont l'action culturelle est prise en charge par le service culturel de l'Université Paris-Diderot) des cycles de rencontres hors les murs, en lien avec les enseignements.
- Pour la Mél : répondre à une demande d'auteurs de fiction (Nathalie Azoulai et Frédérique Berthet) qui s'intéressent de près à leur rapport au cinéma et souhaitent proposer des rencontres à destination des étudiants pour transmettre et faire comprendre ce qui se joue aujourd'hui dans la fabrique du roman contemporain sous l'influence du cinéma.

Moyens :

- la Maison de la Poésie de Paris nous ouvre sa grande salle en soirée, à titre gracieux, et sa régie technique pour projeter les extraits de films.
- C'est la Mél et le service culture de Paris 7 qui cofinancent les rémunérations des auteures qui animent le cycle et de l'auteur qu'elles invitent.

Publics : pour tous les étudiants, qu'ils viennent de Paris-Diderot, ou de classes préparatoires option cinéma, de BTS spécialisés autour de l'image, de lycéens. **96 étudiants** étaient présents à l'ouverture du cycle, le 1^{er} octobre

Modalités de l'action : deux auteures : **Nathalie Azoulai**, et **Frédérique Berthet** (également professeure en cinéma à Paris 7) animent des rencontres avec un auteur choisi conjointement par elles et la Mél. L'auteur invité travaille en amont avec les deux autrices pour la sélection des extraits de films à partir desquels ils ont écrit certains de leurs romans. Chaque séance dure environ 2 heures.

Auteurs engagés :

Séance 1 : Ouverture du cycle proposé et animé par **Nathalie Azoulai** et **Frédérique Berthet** : avec **Yannick Haenel**- Mar. 1er octobre 2019 19h

Séance 2 : avec **Nathalie Léger** - Mar. 3 décembre 19h:

3/ PARTENARIAT AVEC PARIS 8-SAINT-DENIS

Partenaires à Paris 8 : Master de création littéraire et l'EUR ArTec (axe Idefi Creatic)

Type d'action : master classes d'auteurs - modérations préparées par les étudiants

Titre du cycle de master classes : "*Le Nouveau Salon*" /ateliers-laboratoires

Objectifs : offrir aux étudiants un « laboratoire » de création qui a pour ambition de renouveler notre connaissance du contemporain en s'attachant aux écritures de création telles qu'elles s'élaborent aujourd'hui dans les livres et ailleurs. La Mél soutient ainsi l'idée forte qu'une des voies

d'enseignement de la littérature contemporaine allie réflexion théorique (esthétique et sociologique) et productions littéraires, et propose de mettre en lien les étudiants avec des auteurs dans le cadre d'ateliers-laboratoires. Il s'agit d'aider les étudiants à développer des compétences créatives, méthodologiques et intellectuelles qui les préparent aux exigences de la création artistique et de la vie professionnelle dans le milieu de la culture et/ou du livre.

Publics : étudiants en formation initiale, étudiants en formation continue, ou professionnels en formation permanente et tout au long de la vie, intermittents du spectacle, personnels en reconversion, chercheurs.

Modalités de l'action : les étudiants font remonter des souhaits d'entretiens avec certains écrivains (7 par an). Le programme « Temps des écrivains » sert à la fois de centre de ressources sur ces auteurs, facilite leur mise en relation avec eux, coordonne la mise en place de la demi-journée de modération.

Auteurs invités en 2019 : Frédéric Boyer, Nathalie Quintane, Elitza Gueorguieva, David Lopez, Noémi Lefebvre, Jean-Baptiste Del Amo

3/ PARTENARIAT AVEC PARIS 13/VILLETANEUSE

Type d'action : cycle de rencontres littéraires/festival universitaire ouvert à tous

Titre du cycle : festival TextO (site internet : <https://www.univ-paris13.fr/texto/>)

Partenaire : le Service culturel de l'Université Paris 13-Villetaneuse et B.U.

Lieu : lieu dédié aux rencontres à Villetaneuse : La Chaufferie (100 places)

Partenaires secondaires : Festival des Idées Paris (USPC), Concordan(s)e, Hors-Limite

Objectifs : découverte de la littérature contemporaine

Publics : à destination de tous les étudiants de Paris 13 et ouvertes à tous publics, ces rencontres comptent régulièrement environ 70 étudiants (en licence et master en communication, commercialisation du livre, politiques éditoriales, histoire), parfois des journalistes littéraires y assistent, des membres du personnel de l'Université

Modalités de l'action : 6 à 7 rencontres par année universitaire, à raison d'une par mois, depuis 2012

Texto est un cycle de rencontres mensuelles avec des écrivains, connus ou émergents, qui présentent leur oeuvre lors d'entretiens menés par des enseignants ou des étudiants, voire s'aventurent dans le champ de la performance : textes dansés, lus en musique, en images ...

Chaque mois, c'est la surprise ! Roman, poésie, littérature jeunesse, théâtre : toutes les littératures sont à l'honneur. La séance, d'une heure environ, se conclut par une séance de dédicace et se poursuit autour d'un buffet convivial qui permet aux étudiants de prolonger les échanges avec l'auteur invité.

Auteurs engagés en 2019 pour Texto : Mahir Güven, Grégoire Bouillier, Laurent Démoulin, Denis Lachaud, Marie de Quatrebarbes.

Autres actions à Paris 13 :

Parallèlement au festival TextO, la Mél et service culturel proposent à Villetaneuse un atelier d'écriture, ouvert à tous les étudiants désireux de s'inscrire, ainsi qu'aux enseignants et personnel de l'université. C'est **Koffi Kwahulé** qui l'a mené sur le second semestre.

En partenariat avec le festival des Idées USPC, dont le thème 2019 était « penser l'incroyable », l'équipe de Villeteuse et la MEl ont proposé de travailler sur les *fake news* et d'inviter **Robert Namias** et **Michèle Cotta**.

Sur le campus de Bobigny : deux rencontres se sont tenues, l'une pour les étudiants de l'IUT carrières sociales avec **Joseph Ponthus**, l'autre pour les étudiants en médecine avec **Claire Marin**.

4/PARTENARIAT AVEC PARIS 10-NANTERRE

Type d'action : rencontres littéraires avec des auteurs choisis par **Dominique Viart, professeur de littérature contemporaine à Paris 10.**

Objectifs : soutien à la recherche en littérature contemporaine, diffusion de la littérature contemporaine française

Publics : enseignants-chercheurs, étudiants en littérature contemporaine de master et doctorants

Auteurs invités en 2019 : Arno Bertina, Sylvie Germain, Christine Montalbetti, Pierre Senges, Anna Moi, Fanny Taillandier, Christian Garcin, Didier Blonde, Antoine Volodine

ATELIERS DE PRATIQUE ECRITURE CREATIVE ET MEDIATION HORS LES MURS

1/ PARTENARIAT AVEC ENS ULM

Type d'action : Ateliers de 5 séances avec un romancier puis un poète, chacun invitant à la dernière séance un auteur de son choix, pour une rencontre publique, ouverte à tous.

Objectifs : Formation innovante, développement des compétences créatives, ouverture sur la vie littéraire contemporaine. Faire de l'École normale supérieure un lieu accueillant aux littératures d'aujourd'hui, francophones ou étrangères, au sein de projets scientifiques élaborés au sein de PSL pour penser la Création aujourd'hui, tout en mettant en évidence l'identité spécifique forte qui est historiquement celle de l'Ecole dans le domaine de l'histoire des formes et de la réflexion poétique.

Cadre pédagogique : *Master de creative writings*

Publics : les ateliers sont à destination d'une vingtaine d'étudiants et la carte blanche prend la forme d'une rencontre-lecture publique à l'ENS, ouverte à tous publics.

Modalités du projet : Ateliers d'écriture de 5 séances + 1 séance qui prend la forme d'une rencontre publique, à l'ENS, en soirée, avec un auteur invité choisi par l'auteur qui mène les ateliers

Auteurs engagés en 2019 : la romancière **Carole Zalberg**, qui a invité **Antoine Wauters** pour la dernière séance, ouverte à tous publics, et le poète était **Emmanuel Laugier**, dont la carte blanche fut **Benoît Casas**.

2/ PARTENARIAT AVEC L'IEP SAINT-GERMAIN-EN-LAYE

Type d'action : projets de médiations au musée, menées par des auteurs, pour la formation des étudiants + ateliers d'écriture

Objectifs : La participation à un projet collectif annuel encadré. La Mél propose de travailler avec des auteurs autour d'œuvres, hors les murs, dans les musées, soit sous forme d'atelier d'écriture soit sous forme de médiations (avec restitution publique, par exemple dans le cadre des soirées « Les Jeunes ont la parole » au Musée du Louvre).

Cadre pédagogique : La 2^e et 5^e année du cursus des Sciences Po poursuit l'ambition d'apprentissage généraliste et initie un début de spécialisation. Aux enseignements fondamentaux s'ajoutent des enseignements d'orientation plus ciblés sur des métiers en particulier. Ces ateliers d'écriture et ces projets de médiations à partir d'œuvres choisies dans des musées ou institutions artistiques (Centre Georges Pompidou, Musée du Louvre, Chaillot) cherchent à proposer aux étudiants de l'IEP des parcours transversaux « art et humanités ».

Le Projet culturel de Sciences Po Saint-Germain s'inscrivait, cette année 2018-2019, dans le cadre du soixante-dixième anniversaire de la Déclaration universelle des droits de l'homme. Le 10 décembre 1948, les 58 États Membres qui constituaient alors l'Assemblée générale ont adopté la Déclaration universelle des droits de l'homme, à Paris, au Palais de Chaillot

Publics : étudiants de 2^{ème} et 5^{ème} année de l'IEP, dans le cadre des parcours transversaux liés à l'art et aux humanités.

Modalités de l'action, exemples :

- **Projet de médiation culturelle au Louvre et autour de l'oeuvre de Freddy Tsimba, *Porteuse de vies*, exposée à Chaillot :**

Médiation au Louvre : Au semestre 1, les étudiant.e.s inscrit.e.s au Projet culturel ont travaillé au musée du Louvre dans le cadre des nocturnes « Les jeunes ont la parole ». La Mél leur a proposé de travailler avec l'auteur **Frédéric Ciriez** et une scénographe (Marion Boudier) autour du *Sacre de Napoléon* de David. Elles et ils ont pu faire la médiation, auprès du grand public, pendant les JOP, d'œuvres choisies qui traitent des droits fondamentaux tels qu'ils étaient définis hier et qu'ils sont définis aujourd'hui.

La Mél et l'IEP ont donc monté un partenariat avec le Théâtre de Chaillot : le Manège de Chaillot, fonds de dotation du théâtre, a commandé à l'artiste congolais Freddy Tsimba une sculpture. Freddy Tsimba a ainsi réalisé *La Porteuse de vies*, maintenant installée dans les grands escaliers de Chaillot.

Au semestre 2, les mêmes étudiant.e.s, après avoir assisté à la Veillée de l'humanité, le 10 décembre dernier, sont invité.e.s à réaliser une médiation de l'œuvre de Freddy Tsimba. Deux Restitutions publiques de ce travail de médiation ont été réalisées.

RENCONTRES LITTERAIRES A L'UNIVERSITE EN PARTENARIAT AVEC DES FESTIVALS

En 2018 et 2019, la Mél était partenaire du festival des cultures Est-Ouest intitulé « Un week-end à l'Est ».

En 2019, Belgrade est à l'honneur et la Mél coordonne des rencontres d'auteurs serbes (**Goran Petrovic, Svetislav Basara, Mira Popovic, Enki Bilal**), pour les mettre en dialogue avec des auteurs français (**Julia Deck, Aurélien Bellanger**) et organiser des rencontres littéraires dans l'enseignement supérieur, ouvertes à tous publics.

Les auteurs vont l'Inalco, à l'Université Paris 13 Villetaneuse, à l'ENSBA, à l'Ecole d'Architecture de Paris, au Lycée Victor Duruy pour les classes préparatoires.

B - LE TEMPS DES ECRIVAINS EN REGIONS

Type d'action : manifestations littéraires et artistiques (en lien avec les savoirs scientifiques)

1/Université de Clermont-Auvergne (Auvergne-Rhône-Alpes)

- 2 ateliers d'une journée avec deux autrices invitées ensuite au festival universitaire « **Littérature au Centre** ». En 2019 : **Nicole Caligaris et Cécile Coulon**
- Co-programmation par la Mél du festival universitaire « Littérature au Centre » dont le thème 2019 était le corps + co-financement de lectures-rencontres, avec notamment **Emmanuelle Bayamack-Tam, Nicole Caligaris, Pierre Ducrozet, Conceição Evaristo, Christophe Fourvel, Brigitte Giraud, Alain Guiraudie, Fabienne Jacob, Lola Lafon, Marie-Hélène Lafon, Lydie Salvayre, François Roca.**

2/Université de Bretagne Occidentale, UBO (Brest-Bretagne) La Mél a été sollicitée par l'UBO pour la mise en place de résidences d'auteurs en laboratoires et de collaborations entre artistes-chercheurs et scientifiques, dans le cadre du **festival RESSAC** (REchercheS en Sciences Artset Création)

Objectif : rendre compte de ces nouvelles approches à la lisière de la science et de la création.

Public : Le festival est gratuit et ouvert à tous.

Modalité:

- résidence d'**Antoine Choplin** autour du thème de l'énergie : rencontres-lectures, ateliers itinérants et « en marchant », travaux de recherche avec les enseignants-chercheurs, des chercheurs du CNRS et les étudiants en art, spectacles vivants, sciences et lettres.

- mise en place de tables rondes en novembre 2019 avec des auteurs autour du thème de l'énergie : **Isabelle Jarry, Nicole Caligaris, Guillaume Poix, Elisabeth Filhol**

3/Université de Poitiers (Nouvelle Aquitaine)

Dans le cadre du festival universitaire « *Bruits de langues* », en partenariat avec le service culturel et l'enseignant de lettres Stéphane Bikialo, la Mél fait intervenir une quinzaine d'auteurs environ chaque année. Elle organise également des rencontres ponctuelles tout au long de l'année.

Type d'action : *Creative Writings*

1/Université Aix-Marseille AMU (Région PACA)

1/Atelier théâtre avec **Sabine Tamisier**, en partenariat avec l'université et le théâtre **Antoine Vitez**

2/Partenariat pour 3 ans avec le tout nouveau master de création littéraire dirigé par Christine Marcandier

- Masters classes de 5 séances pour 3 auteurs par an
- En 2019 sont intervenus **Anne Savelli, Sylvain Prudhomme et Alban Lefranc**

2/Université de Caen-Comédie de Caen (Normandie)

Partenariat avec les auteurs en résidence à la Comédie de Caen pour soutenir des ateliers à la fac. En 2019, **2 ateliers** avec respectivement **Alban Lefranc, et Guillermo Pisani**.

3/Université d'Albi (Occitanie)

1 atelier sur la poésie contemporaine avec **Valérie Rouzeau**

4/Université d'Angers (Pays-de-la-Loire)

1 rencontre-lecture avec **Jean Védrières**, 8 avril 2019, en L3 Lettres

5/Université Bordeaux Montaigne (Nouvelle Aquitaine)

1/ avec le service culturel : 2 ateliers poésie et musiques actuelles avec, respectivement, **Didier Vergnaud et Frédéric Forte**

2/ avec le master 2 « Traduction pour l'édition » : work shop avec un auteur-traducteur : **François Boisivon**

3/ en projet pour 3 ans à partir de l'année universitaire 2019/2020

Projet « Libérer l'écriture » : ateliers et rencontres avec des auteurs pour **tous niveaux de la Licence Lettres**

Partenariat prévu pour 3 cofinancements d'ateliers de trois demi-journées, pour 2 auteurs restant à déterminer+ 2 rencontres-lectures lors de la restitution publique

Type d'action : Cycles de rencontres

1/Université Stendhal Grenoble 3 (Auvergne-Rhône-Alpes)

Cycle « Femmes d'hier, femmes d'aujourd'hui » : une autrice invite une autrice du matrimoine de son choix. En 2019, **Nathalie Azoulai** a préparé un texte et une rencontre lecture sur Nathalie Sarraute.

2/Université de LYON 3 (Auvergne-Rhône-Alpes)

Partenariat tous les ans avec l'équipe de recherche MARGE (Gilles Bonnet et Benoît Auclerc) : Invitation d'écrivains dans le cadre du cycle "**Ecrivains présents**".

Les étudiants préparent les rencontres en lisant les oeuvres, et en se réunissant 3 ou 4 fois en amont, puis animent la rencontre

Auteurs engagés en 2019 : Noémie Lefebvre et à JC Masséra.

Des archives vidéo sont régulièrement postées sur un site Web: <http://marge.univ-lyon3.fr>.

3/Université de Nancy (Grand Est)

Convention pour 3 ans pour invitations ponctuelles d'auteurs. En 2019 : **Pauline Delabroy-Allard.**

4/Université de Nice, ENSBA Villa Arson (PACA)

Projet d'invitations d'auteurs à la Villa Arson et de délocaliser certains work shops au Musée d'Art Moderne et d'Art Contemporain (Mamac) avec le service pédagogique

5/Université d'Orléans (Centre-Val-de-Loire)

- A l'**Université en 2019** : deux invitations d'auteurs au centre culturel Le Bouillon : **Jean-Philippe Blondel et Claude Louis-Combet**
- Avec les **classes préparatoires du lycée Pothier d'Orléans** : invitations d'auteurs, cette année 2019, autour de la traduction littéraire (**Brice Matthieussent** ou **Claro**, à confirmer)

6/Université de Lille (Grand Est)

1/Avec le service culturel (Action Culture) : programmation de rencontres-lectures autour de certains axes de leur programmation artistique et culturelle. En 2019, autour de l'écologie et des espèces d'animaux en voie de disparition. 3 auteurs invités : **Jean Rolin, Emmanuelle Pagano, Victor Pouchet.**

2/Séminaire de Master Littérature contemporaine « Fiction et réflexivité ». Auteurs invités: **Vincent Almendros, Julia Deck, Eric Laurent, Tanguy Viel.**

3/ avec la B.U : partenariat avec le festival Cité-Philo : une table ronde d'auteurs par an (auteurs à déterminer en fonction du thème pour 2019).

7/Toulouse (Languedoc-Roussillon)

Toulouse 1 : cycle d'invitations d'auteurs en partenariat avec la BU

Toulouse 2 : partenariat avec le **master de création littéraire** dirigé par Sylvie Vignes. 2 auteurs invités en masters classes par année universitaire.

Type d'action : ateliers de traduction

1/Université de Lyon 2 (Auvergne-Rhône-Alpes)

Projet : atelier pour traduire, éditer et augmenter la poésie combinatoire de Cortázar, inventer l'hypertexte (tout étant prévu pour non hispanistes)

WORKSHOP avec deux auteurs de l'OULIPO : **Jacques Jouet et Frédéric Forte**

Type d'action : résidences

1/ENS LYON (Auvergne-Rhône-Alpes)

Résidence de Pierre Senges autour de la notion de « savoirs apocryphes », création d'un faux-livre.

2/Université de Savoie (Auvergne-Rhône-Alpes)

Workshop de trois jours en 2019 avec **François Bon** autour de la notion de paysage.

Autres activités d'éducation artistique et culturelle

I. D'un monument l'autre : un site, un écrivain

Projet mis en œuvre et suivi par Nelly George-Picot

A l'automne 2018, la Mél a signé une convention trisannuelle avec le Centre des Monuments nationaux pour développer un programme intitulé « D'un monument l'autre : un site, un écrivain » qui permet de faire découvrir et connaître différemment des sites choisis et redéployés par le regard et l'inventivité d'auteurs.

Chaque année, en concertation avec nos référents CMN, nous associons dix auteurs à dix sites patrimoniaux prestigieux. Nous passons commande d'un texte (environ 5000 signes) à chaque auteur qui va au préalable visiter le monument auquel il est associé. Ce texte est une entrée en matière pour deux rencontres scolaires (dans l'établissement ou *in situ*) et, si possible, pour une rencontre publique *in situ*.

Financement : chaque auteur est rémunéré 640 euros brut (soit 530 euros Net) pour le texte inédit, chaque rencontre avec une classe (une demi-journée, soit 2 heures en général) est rémunérée 276 euros Brut (soit 229 euros Net), la rencontre publique, si elle a lieu, est rémunérée comme les rencontres scolaires. Les textes sont financés à 50% par la Mél et à 50% par le CMN. La Mél prend à sa charge les frais de voyage et de séjour. La première rencontre scolaire est financée par la Mél (via son programme Ami Littéraire), la deuxième par le CMN. La rencontre publique est financée par le CMN.

Tous les conseillers Livre et lecture des DRAC des territoires concernés ainsi que les responsables des différents établissements régionaux pour le livre et la lecture sont informés par la Mél de cette action (courrier aux responsables Livre et Lecture des DRAC concernées en annexe)

Une rencontre-lecture publique est organisée en juin à l'Hôtel de Sully à Paris avec l'ensemble des auteurs associés (voir dossier de presse joint).

Il est prévu que les éditions du CMN publient un recueil de l'ensemble des textes à l'issue de la convention trisannuelle.

Les 10 auteurs associés aux 10 sites de janvier à juin 2019 : Daniel Arsand au Domaine de George Sand / Fabienne Jacob au Château de Bussy-Rabutin / Jérôme Prieur à la Maison de Georges Clémenceau / Pauline Sauveur au Château d'Oiron / Olivier Cadiot à la Villa Cavrois / Marc Pautrel au Château de Ferney-Voltaire / Christine Montalbetti au Château de Montal / Jean-Pierre Ostende au Fort Saint-André / Nicole Caligaris à la Villa Kérylos / Hervé Le Tellier/Champs-sur-Marne

Environ 500 élèves (écoles primaires et collèges) ont été touchés par cette action

Perspectives

10 nouveaux auteurs seront associés à 10 sites de janvier à juin 2020

La liste des sites est déjà établie mais nous n'avons pas encore la liste complète des écrivains associés.

Cinq sites ont souhaité renouveler l'expérience : Maison de George Clémenceau /Château de Montal /Château d'Oiron/Maison de George Sand Nohant/Villa Kérylos

Deux nouveaux sites sont situés en Île-de-France : Domaine national de Saint-Cloud /Basilique cathédrale de Saint-Denis /

Trois autres nouveaux sites : Château de Villers-Cotterêts /Monastère de Saorge /Château de Chareil-Cintrat.

II. Les classes à Pac, les PIE, les résidences, le CAC en Seine-Saint-Denis et autres parcours

Projets inter-établissements

Projets mis en place et suivis par Virginie Frénay

- 3 types de projets, tous de 5 séances, sur le Rectorat de Créteil
- "D'une langue à l'autre": dans des classes de collèges UPE 2 A
- Poètes dans la classe
- Un écrivain dans la classe : le PIE "Oeuvre en cours" s'est essouffé car il demande aux auteurs de prendre des risques en exposant un travail en cours et ses difficultés. Pour éviter qu'il disparaisse, ce PIE a été ouvert à des formes libres. En 2020, nous envisageons de l'orienter vers la lecture insistante (A la table de lecture) et la littérature s'emparant de l'écologie (Le Nouveau Parlement Sensible).

Résidence *In Situ*

Résidence suivie par Virginie Frénay

Résidence à l'année de **Jakuta Alikavazovic** au collège Pierre de Geyter à Saint-Denis, pour le Conseil départemental de Seine-Saint-Denis.

« La Culture et l'Art au Collège » en partenariat avec le Conseil départemental de Seine-Saint-Denis

Parcours mis en œuvre et suivie Nathalie Lurton

Dans le cadre du plan départemental « La Culture et l'Art au Collège » de la Seine-Saint-Denis, la Maison des écrivains et de la littérature (Mél) propose, depuis la rentrée 2009, des parcours pluridisciplinaires dans des collèges du département, menés par des auteurs contemporains.

« La Ville-poésie : création d'une bibliothèque numérique et nomade »

1 parcours (20 heures d'atelier, 10 heures de sorties, 10 heures d'analyse et restitution)

1 auteure / 1 artiste numérique : Une collaboration entre **Anne Mulpas**, poète, performeuse, artiste en résidence et **Isabelle Delatouche**, artiste numérique auteure d'installations comportementales dans les lieux publics. **1 classe** du Collège La Courtille de Saint-Denis : **23 collégiens de quatrième générale**

Cette année, la Mél accompagne le projet de bibliothèque numérique de Anne Mulpas et Isabelle Delatouche qui propose aux élèves de vivre et mettre en œuvre toutes les étapes d'un process, qui

va de la lecture à l'écriture, de l'écriture à la constitution d'un corpus collectif jusqu'à la diffusion de ce corpus via l'installation numérique et de codes QR. Les collégiens seront lecteurs, auteurs, éditeurs et propageurs de leurs textes.

Le numérique est un moyen, et surtout, un outil : démontrer cela par la pratique, le faire prendre en main par des collégiens, c'est aussi une manière de les sortir de la simple consommation pour passer à l'action, de même que se frotter aux œuvres illustrant le thème « Aimer/Créer » sera une manière de s'emparer du sujet, de découvrir que l'expression poétique est inhérente à notre humanité.

Atelier : *construit et encadré par l'artiste / le scientifique, se déroule pendant la moitié de la durée du parcours.* 20 heures en classe réparties en 10 ateliers de 2 heures avec Anne Mulpas et/ ou Isabelle Delatouche

Sorties : *développant et mettant en perspective l'univers artistique, culturelle de l'artiste / du scientifique et sa pratique.* Cinéma L'Ecran, Saint-Denis : *Her* un film de Spike Jonze, 2014.

- Fondation Louis Vuitton : Sortie autour du Street art / exposition Jean-Michel Basquiat.
- Atelier de sérigraphie pour imprimer les codesQR.
- La Cité Courtille Floréal Saussaie : Promenade près de la Médiathèque Gulliver, la Maison de quartier, les écoles primaires, affichage des codes QR dans des Oloés (Oloé selon la terminologie d'Anne Savelli : Lieu Où on Lit et Écrit).

Analyse critique : *permet d'explicitier la démarche de l'artiste, du scientifique et le sens du projet.*

- Une réflexion sur les lieux de lecture : Où lit-on ? (Les affiches dans la rue, les nouvelles sur son smartphone, les sms etc.) / Où aimeriez-vous être lus ?
- Sensibilisation à l'omniprésence des algorithmes dans les applications et les logiciels (youtube, facebook, Amazon etc.) / Intervention d'un membre de l'Association Les Petits débrouillards.
- Restitution du parcours : lecture par les élèves de leurs productions poétiques, projection vidéo/photo du parcours poétique.

Perspective : le Conseil général de Seine-Saint-Denis a versé une subvention de 3800 Euros à la Mél pour ce parcours. Or, ce montant ne couvre que les frais de rémunération des intervenants. Il faudra à l'avenir comptabiliser le coût de travail conséquent de Nathalie Lurton.

Autres activités artistiques et culturelles

III. Lectures pour tous 2018-2019 et 2019-2020

« *Lectures pour tous – parcours littéraires en bibliothèque* » est un programme financé à parité par l'Académie de Versailles et la DRAC Ile-de-France.

Projet suivi à la Mél par Nelly George-Picot avec une professeure d'appui du rectorat de Versailles

Principes, enjeux et objectifs

Sont concernés les établissements scolaires qui souhaitent faire de la lecture et de l'écriture un axe fort du projet d'établissement et les bibliothèques, médiathèques publiques engagées dans le développement culturel et artistique de leur territoire.

En appui sur les thématiques et les ressources proposées par la BnF, les établissements scolaires et les bibliothèques, médiathèques publiques construisent ensemble un parcours de lectures appelé à se développer dans le cadre d'ateliers mettant en œuvre une approche artistique et culturelle du texte. Il s'agit d'inciter les élèves à lire par eux-mêmes.

Le parcours de lecture prend appui sur un corpus d'œuvres littéraires choisi par les enseignants et les bibliothécaires, corpus lié à l'une des deux thématiques proposées par la BnF. Pour l'année scolaire 2019-2020, la BnF propose : la liberté et l'imaginaire.

Les ateliers de lecture accueillent des professionnels (auteurs, illustrateurs, critiques, comédiens, artistes graphistes, etc...) qui favorisent l'entrée en littérature par la pratique. En variant les activités proposées, les partenaires s'efforcent de rendre les élèves actifs, créatifs et progressivement autonomes.

Il s'agit d'inciter les jeunes à lire par eux-mêmes mais aussi à fréquenter la bibliothèque. C'est pourquoi le corpus ainsi que les livres sont préalablement communiqués aux élèves avant le démarrage des ateliers qui se déroulent en bibliothèque de janvier à mai.

La création de bourses aux livres neufs ou d'occasion, la mise à disposition d'outils numériques favorisant l'appropriation des œuvres, les visites dans les Salons du Livre, Maisons des Illustres, les sorties au théâtre, les lectures, les festivals littéraires, etc. sont des événements susceptibles d'enrichir le parcours culturel et littéraire proposé aux élèves.

Etablissements pris en charge par l'académie de Versailles en 2018-2019

Nombre total d'établissements : 8 pour 8 parcours

Quatre collèges – Quatre lycées

Une somme de 1 000 €uros sera directement versée à l'EPL par les services académiques, un complément de 500 € sera pris en charge par l'académie via la MEL pour la rémunération des auteurs intervenants dans les parcours soit pour chaque Parcours une somme de 1 500 €uros

Les établissements

Collège Pierre de Coubertin - Chevreuse (78)

Collège André Chénier – Mantes-la Jolie (78)

Lycée de Villaroy - Guyancourt (78)

Lycée Charles Beaudelaire – Evry (91)

Lycée Corot – Savigny-sur-Orge (91)

Collège Evariste Galois – Nanterre (92)

Lycée Gustave Eiffel - Rueil-Malmaison (92)

Collège Les Touleuses – Cergy-Pontoise (95)

Etablissements pris en charge par l'académie de Versailles en 2019-2020

Nombre total d'établissements : 7 pour 14 parcours

Trois collèges – Quatre lycées (trois dans la voie professionnelle)

Nombre d'élèves : environ 230

Une somme de 1 000 €uros est directement versée à l'EPLE par les services académiques, un complément de 500 € est pris en charge par l'académie via la MEL pour la rémunération des auteurs intervenants dans les parcours soit pour chaque Parcours une somme de 1 500 €uros

Les établissements

Lycée professionnel Paul Belmondo - Arpajon (91)

Lycée professionnel Charles Baudelaire – Evry (91)

Collège La Fontaine aux bergers – Ollainville (91)

Lycée professionnel Gustave Eiffel - Rueil-Malmaison (92)

Collège Les Touleuses – Cergy-Pontoise (95)

Lycée Jules Verne – Cergy-Pontoise (95)

Collège Victor Hugo – Sarcelles (95)

Un(e) professeur(e) d'appui de l'académie de Versailles passe une demi-journée /semaine à la Mél pour mettre en place et coordonner ces parcours avec l'expertise et les conseils (programmation, contrats, droits d'auteur, etc.) de Nelly George-Picot.

Muriel Chemouny, enseignante de lettres modernes au Lycée Corot de Savigny-sur-Orge (91), a été professeure d'appui à la Mél de novembre 2018 à juin 2019.

Florence Bernigole, enseignante de lettres modernes au collège Jean Zay de Morsang-sur-Orge (91), est professeure d'appui à la Mél à partir d'octobre 2019.

Perspectives

Le rectorat de Créteil lance « Lectures pour tous » pour l'année 2019-20 avec 4 parcours seulement. Laure Frèches, La responsable de la DAAC, souhaite faire appel à la Mél, comme l'a fait Patrick Souchon pour la DAAC Versailles, afin de développer ce programme dans l'académie de Créteil en 2020-21 en proposant de nouveaux auteurs.

Autres activités artistiques et culturelles

IV. Le Prix littéraire des lycéens, apprentis et stagiaires de la formation professionnelle (un marché IdF)

Une action de la région Île-de-France, mise en oeuvre par la Mél depuis neuf ans : 40 auteurs dans 40 lycées franciliens, soit environ 1200 élèves, 1800 livres achetés. 120 rencontres avec des écrivains et une remise du Prix sur la scène littéraire du Salon Livre Paris devant environ 1200 lycéens.

Chargées de mission

Frédérique Moré (Temps plein sur cette action)

Nathalie Lurton (75%)

Rappel du dispositif :

Objectifs

La Région Île-de-France propose aux lycéens, apprentis et stagiaires de la formation professionnelle d'aller à la rencontre de la littérature contemporaine et de ses auteurs. Elle a pour objectifs de permettre aux jeunes de :

- découvrir la littérature contemporaine dans sa diversité ;
- développer une relation vivante à la lecture et à l'écriture, grâce à la rencontre des auteurs ;
- se familiariser avec les métiers et espaces du livre, en bibliothèque et en librairie.

Sélection

La sélection est composée de 40 livres de littérature romanesque, poétique et graphique, francophone, parus durant l'année scolaire précédente. Elle est réalisée sur l'avis d'un comité composé de professeurs, formateurs, bibliothécaires et libraires franciliens, parmi près de 400 ouvrages.

Calendrier de l'action

Juin : sélection des classes, publication et répartition par département des 5 livres sélectionnés.

Septembre : matinée de lancement pour les professeurs, formateurs, bibliothécaires et libraires participants. Les classes reçoivent les livres et commencent les lectures.

Décembre : dans chaque département, un forum rassemble les 5 classes et les auteurs des 5 livres pour deux heures de discussion.

Fin février : vote des élèves à bulletin individuel et secret.

Fin mars : les quelque 1 100 jeunes jurés, leurs enseignants et partenaires se réunissent une matinée au salon Livre Paris pour la remise des prix aux 8 lauréats.

Tout au long de l'année : chaque classe est invitée à accueillir **1 à 3 rencontres de deux heures** avec un même auteur ou avec des auteurs différents. Ces rencontres sont organisées en concertation avec les enseignants, leurs partenaires et les auteurs. Elles peuvent avoir lieu au sein de l'établissement, de la bibliothèque ou de la librairie.

Partenariats

L'enseignant référent compose une équipe avec le CDI, la librairie indépendante et la bibliothèque partenaires. Chaque classe visite au moins une fois la librairie et la bibliothèque. Ces partenaires sensibilisent les lycéens, apprentis et stagiaires de la formation aux métiers et aux espaces du livre et de la lecture.

Conditions de participation

L'action s'adresse à des classes entières. Peuvent candidater les lycées, filières professionnelles, techniques et générales, publics ou privés sous contrat Éducation nationale ou Enseignement agricole, les centres de formation d'apprentis, les stagiaires de la formation professionnelle, « Avenir jeunes ».

Dotation

Chaque classe reçoit plusieurs lots des 5 livres de son département, en fonction du nombre des élèves et un lot des 40 livres de la sélection régionale.

Éléments pour le Prix 2018-2019

40 classes dans 40 établissements différents : 15 LGT, 11 LPO, 10 LP, 3 CFA, 1 EREA ; 23 classes de filières générales, 17 de filières professionnelles, 1 groupe en Espace de dynamique d'insertion ; plus de 47 % de renouvellement par rapport aux précédentes éditions.

Lycée Alphonse de Lamartine, Paris ; Lycée Marcel Deprez, Paris ; Lycée Louis Armand, Paris ; Lycée René Cassin, Paris ; Lycée Armand-Carrel, Paris ; Lycée Simone Signoret, Vaux-le-Pénil ; Lycée Charles Baudelaire, Meaux ; Lycée La Bretonnière, Chailly-en-Brie ; Lycée Charlotte Delbo, Dammartin-en-Goële ; Lycée Galilée, Combs-la-Ville ; Lycée Marie Curie, Versailles ; Lycée Le Corbusier, Poissy ; Lycée Jean Vilar, Plaisir ; Lycée Van Gogh, Aubergenville ; Lycée des métiers Simone Weil, Conflans-Sainte-Honorine ; Lycée François Truffaut, Bondoufle ; Lycée Edmond Michelet, Arpajon ; Lycée Parc de Vilgénis, Massy ; Lycée Corot, Savigny-sur-Orge ; Lycée Robert Doisneau, Corbeil-Essonnes ; Lycée Isaac Newton - ENREA, Clichy-la-Garenne ; C3 CFA, Antony ; Lycée Sophie Barat, Chatenay-Malabry ; EREA Jean Monnet, Garches ; Lycée Michel-Ange, Villeneuve-la-Garenne ; Lycée Jean Jaurès, Montreuil ; Lycée Jean Renoir, Bondy ; Lycée Professionnel Léo Lagrange, Bondy ; Lycée Henri Sellier, Livry-Gargan ; Lycée René Cassin, Le Raincy ; Lycée Pablo Picasso, Fontenay-sous-Bois ; Lycée La Source Nogent, Nogent-sur-Marne ; Lycée François Mansart, Saint-Maur-des-Fossés ; CFI, Orly ; Lycée Marx Dormoy, Champigny-sur-Marne ; Lycée des métiers Fernand et Nadia Léger, Argenteuil ; Lycée Vincent Van Gogh, Ermont ; Lycée Arthur Rimbaud, Garges-Lès-Gonesse ; Lycée Romain Rolland, Goussainville ; Lycée des métiers de l'auto et du transport, Saint-Ouen-L'Aumône.

40 livres : 19 romans, 3 recueils de nouvelles et 3 récits, 8 œuvres poétiques, 7 bandes-dessinées ; 8 auteurs publient pour la 1^{ère} fois ; 33 éditeurs représentés.

41 auteurs : Pierre Alary, Vincent Almindros, Jean-Baptiste Andrea, Édith Azam, Jeanne Benameur, Violaine Bérot, Geneviève Brisac, Christian Cailleaux, Stéphanie Chaillou, Timothée de Fombelle, Jérôme Dubois, Dominique Fabre, Patrice Franceschi, Richard Gaitet, Virginie Gautier, Brigitte Giraud, Thomas Giraud, Aliona Gloukhova, Emmanuelle Grangé, Emmanuelle Guattari, Lucas Harari, Gaëlle Josse, Jacques Josse, Géraldine Kosiak, Marie-Hélène Lafon, Stéphane Levallois, Camille Loivier, Wilfried N'Sondé, Frédéric Pajak, Marc Pautrel, Jean-Baptiste Pedini, Jérémy Perrodeau, Laurine Roux, Valérie Rouzeau, Monica Sabolo, David Sala, Aude Seigne, Fanny Tonnelier, Étienne Verhasselt, Marc Villemain, Emmanuel Villin.

8 forums : Théâtre du Vieux-Colombier à Paris (75), Ferme du Buisson à Noisiel (77), Théâtre Montansier à Versailles (78), Centre Paul B. à Massy (91), Théâtre des Gennevilliers (92), Cinéma Le Méliès à Montreuil (93), Maison des arts de Créteil (95), L'Apostrophe, Théâtre des arts à Cergy-Pontoise (95).

5 modératrices : Christine Ferniot, Sophie Joubert, Nathalie Lacroix, Sophie Quetteville et Camille Thomine.

Palmarès 2018-2019 : Stéphane Levallois, *Les Disparues d'Orsay*, Futuropolis (75), Jérôme Dubois, *Tes Yeux ont vu*, Cornélius (77), Monica Sabolo, *Summer*, JC Lattès (78), Marc Pautrel, *La Vie princière*, Gallimard « L'infini » & David Sala, *Le Joueur d'échecs*, Casterman (ex-aequo, 91), Gaëlle Josse, *Une longue impatience*, Notabilia (92), Pierre Alary, *Mon traître*, Rue de Sèvres (93), Violaine Bérot, *Tombée des nues*, Buchet Chastel (94), Wilfried N'Sondé, *Un océan, deux mers, trois continents*, Actes Sud (95).

67 rencontres entre les auteurs et les classes entre novembre 2018 et mai 2019, au sein de l'établissement, en librairie ou en bibliothèque.

Éléments pour le Prix 2019-2020

40 classes dans 40 établissements différents : 12 LGT, 18 LPO, 5 LP, 3 CFA/CFI, 1 EREA et 1 PIL ; 21 classes de filières générales, 18 de filières professionnelles et une classe de la Solidarité Internationale ; près de 40 % de renouvellement par rapport aux précédentes éditions.

Pôle innovant lycéen - Lycée François Villon, Paris ; Lycée Gabriel Fauré, Paris ; Lycée des métiers Guillaume Tirel, Paris ; CFA Stephenson, Paris ; Lycée Hector Guimard, Paris ; Lycée Charles Baudelaire, Meaux ; Lycée des métiers Flora Tristan, Montereau-Fault-Yonne ; Lycée Polyvalent Charlotte Delbo, Dammartin-en-Goële ; Campus Sainte Thérèse, Ozoir-la-Ferrière ; Lycée La Mare carrée, Moissy-Cramayel ; Lycée Jules Ferry, Versailles ; Lycée pro Jean Perrin, Saint-Cyr-l'École ; Lycée Camille Claudel, Mantes la Ville ; Lycée des métiers d'art Adrienne Bolland, Poissy ; Lycée Jean Monnet, La Queue-lez-Yvelines ; Lycée des métiers Nadar, Draveil ; Lycée Parc de Vilgénis, Massy ; Lycée Nikola Tesla, Dourdan ; Ensemble scolaire LaSalle, Igny ; Lycée François-Joseph Talma, Brunoy ; Lycée Etienne Jules Marey, Boulogne-Billancourt ; Nouveau Lycée de Boulogne, Boulogne-Billancourt ; C3 CFA, Antony ; Lycée Albert Camus, Bois-Colombes ; Erea Jean Monnet, Garches ; Lycée Jean Jaurès, Montreuil ; Lycée Eugène Hénaff, Bagnolet ; Lycée Albert Schweitzer, Le Raincy ; Lycée Marcel Cachin, Saint-Ouen ; Lycée Eugène Delacroix, Drancy ; Lycée Romain Rolland, Ivry-sur-Seine ; Lycée Hector Berlioz, Vincennes ; Lycée Claude Nicolas Ledoux Ebtp, Vincennes ; CFI Ecole connectée au futur de l'industrie, Orly ; Lycée Marx Dormoy, Champigny ; LPO Georges Braque, Argenteuil ; LPO Rimbaud, Garges-lès-Gonesse ; Lycée Louis Juvet, Taverny ; Lycée Fragonard, L'Isle Adam ; Lycée Pissarro, Pontoise.

1114 élèves de classes de Seconde, Première et Terminale

40 livres : 22 romans dont 4 premiers romans, 8 bandes dessinées, 3 recueils de nouvelles, 3 nouvelles, 3 recueils de poésie, 1 conte. 28 éditeurs représentés.

44 auteurs : Zeina Abirached, Michèle Audin, Vanessa Bamberger, Yamina Benahmed Daho, Bruno Berchoud, Pascal Bresson, Alexis Brocas, Guy Boley, Anne-James Chaton, Anne Collongues, Laurence Cossé, Damien Cuvillier, Sophie Divry, Hervé Duphot, Mathias Enard, Eric Faye, Alexandre Feraga, Hélène Ferrarini, Hélène Frédérick, Michèle Gazier, Cyril Gély, Pierre-Henry Gomont, Fabien Grolleau, Jean-Claude Grumberg, Jean-Marie Laclavetine, Caroline Lamarche, Michel Layaz, Yvon Le Men, Cécile Mainardi, Gilles Marchand, Sandrine Martin, Céline Minard, Catherine

Meurisse, Véronique Ovaldé, Clément Paurd, Line Papin, Anne Plantagenet, Samuel Poisson-Quinton, Joseph Ponthus, Marie-Sabine Roger, Jérémie Royer, Lionel Salaun, Estelle Sarah-Bulle, Carole Zalberg,

8 forums : Théâtre du Vieux-Colombier à Paris (75), Théâtre de Chelles (77), Théâtre Montansier à Versailles (78), Théâtre Dedans/Dehors à Brétigny-sur-Orge (91), Théâtre des Gennevilliers (92), Nouveau Théâtre de Montreuil (93), Maison des arts de Créteil (94), Cinéma Utopia Stella à Saint-Ouen-l'Aumône (95).

6 modérateurs : Nils Ahl, Thomas Baumgartner, Nathalie Lacroix, Lauren Malka, Sophie Quetteville et Camille Thomine,

Des rencontres entre les auteurs et les classes sont en cours et auront lieu jusqu'en juin 2020 au sein des établissements scolaires, en librairie ou en bibliothèque.

Autres activités artistiques et culturelles

V. Les Leçons de littérature (un marché IdF)

Une action de la région Île-de-France, première mise en oeuvre par la Mél à partir de 2017.

En 2017 : 30 leçons de littérature données par 30 auteurs dans 30 lycées d'Île-de-France de petite et grande couronnes (LGT, LGT/LP, LP/ LPO).

En 2018 : 100 leçons de littérature données par 39 auteurs dans 30 lycées d'Île-de-France de petite et grande couronnes (LGT, LGT/LP, LP/ LPO).

En 2019 : **100 leçons de littérature données par 50 écrivains dans 100 lycées d'Île-de-France de petite et grande couronnes (LGT, LGT/LP, LP/ LPO).**

Chaque leçon est donnée devant 3 à 5 classes (moyenne de 100 élèves).

Un peu plus de 11000 élèves seront touchés par cette action entre octobre 2019 et juin 2020.

Cette action a été mise en oeuvre en 2019 par Lisette Bouvier, relayée par Gaël Denozi, entrée à la Mél le 23 septembre 2019 (temps plein 35 h sur 5 jours/semaine) pour remplacer Garance Jousset (en arrêt maladie depuis février 2019).

Mise en place et coordination de 100 leçons :

- mise en oeuvre appel à candidature et préparation du lancement
- relations avec le Service Livres et Lecture de la Région Île-de-France
- relations avec les auteurs
- relations avec les établissements
- réunion bilans Région IDF et Académies (Créteil, Versailles, Paris)

Les leçons 2018-2019

Mise en oeuvre et coordination : Lisette Bouvier et Garance Jousset (sept. 2018 à fév. 2019 puis en arrêt maladie)

Auteurs invités et établissements concernés : 39 romanciers (20 autrices, 19 auteurs) pour 100 leçons (de 1 à 3 leçons par auteur) :

Gwenaëlle Aubry, Nathalie Azoulai, Adrien Bosc, Geneviève Brisac, Patrick Deville, Sophie Divry, Raphaël Enthoven, Dominique Fabre, Philippe Forest, Paul Fournel, Christophe Fourvel, Hélène Frappat, Brigitte Giraud, Valentine Goby, Sylvie Granotier, Maylis de Kerangal, Julia Kerninon, Cloé Korman, Nathalie Kuperman, Camille Laurens, Hervé Le Tellier, Carole Martinez, Vincent Message, Christine Montalbetti, Wilfried N'Sondé, Makenzy Orcel, Yves Pagès, Pierre Péju, Sylvain Prudhomme, Gilles Rozier, Emmanuel Ruben, Marianne Rubinstein, Dominique Sigaud, Mathieu Simonet, Ingrid Thobois, Tanguy Viel, Alain Wagneur, Carole Zalberg, Valérie Zenatti

Total des lycéens concernés par l'action 2018-2019 : 11094

Les lycées et structures partenaires 2018-2019

| | | | |
|----------------------------------|-------|---------------------|--|
| Lycée Victor Hugo | 75003 | Paris | La Canopée la fontaine 01 72 63 48 37 10 passage de la Canopée, Paris 1er |
| Lycée Abbé Grégoire | 75003 | Paris | Bibliothèque Marguerite Audoux rue Portefoin 75003 PARIS |
| Lycée Henri IV | 75005 | Paris | Bibliothèque Mohammed Arkoun |
| Lycée Paul Valéry | 75012 | Paris | Bibliothèque Hélène Berr 70 rue de Picpus PARIS 12ème |
| Lycée Arago | 75012 | Paris | médiathèque Hélène Berr 70 rue de Picpus |
| Lycée Rodin | 75013 | Paris | Bibliothèque Italie, 213 Bd Vincent Auriol, 75013 PARIS |
| Lycée Gabriel Fauré | 75013 | Paris | Bibliothèque Italie, 213 bd Vincent Auriol 75013 Paris |
| Ecole Jeannine Manuel | 75015 | Paris | bibliothèque Andrée Chédid |
| Lycée Claude Bernard | 75016 | Paris | Bibliothèque MUSSET |
| Lycée Saint Louis de Gonzague | 75116 | Paris | Bibliothèque Germaine Tillion, 6 rue du Commandant Schloesing 75116 Paris |
| Lycée Joliot-Curie | 92000 | Nanterre | Médiathèque Pierre et Marie Curie , 5 Place de l'Hôtel de ville, 92000 Nanterre |
| Lycée Etienne-Jules Marey | 92100 | Boulogne | Bibliothèque Landowski |
| Lycée René Auffray | 92110 | Clichy | Médiathèque de Clichy , 98 Rue Martre, 92110 Clichy |
| Lycée Jacques Monod | 92140 | Clamart | La Buanderie-Anne Capezzuoli Place Ferrari, 92140 Clamart |
| Lycée Paul-Langevin | 92150 | Suresnes | |
| Lycée Descartes | 92160 | Antony | Médiathèque Anne Fontaine, 20 rue Maurice Labrousse, 92160 ANTONY |
| Lycée Dumas | 92210 | Saint-Cloud | Médiathèque de Saint Cloud |
| Lycée Albert Camus | 92270 | Bois-Colombes | Médiathèque de Bois-Colombes, Centre Charlemagne 7, rue Félix-Braquet, 92270 Bois-Colombes |
| Lycée international Lucie Aubrac | 92400 | Courbevoie | Bibliothèque principale de Courbevoie 41 rue de Colombes |
| Lycée Paul Painlevé | 92400 | Courbevoie | Bibliothèque de Courbevoie |
| Lycée Anatole France | 92700 | Colombes | Médiathèque Jacques Prévert, 6 Passage Jacques Prévert 92700 COLOMBES |
| Lycée Condorcet | 93100 | Montreuil-sous-Bois | Bibliothèque Robert DESNOS |
| Lycée Jean Moulin | 93110 | Rosny-sous-Bois | Médiathèques Louis Aragon |
| Lycée Arthur | 93120 | La | Médiathèque Aimé Césaire 1 mail de l'Egalité 93120 La |

| | | | |
|-----------------------------|-------|--------------------------|--|
| Rimbaud | | Courneuve | Courneuve |
| Lycée Jean Renoir | 93140 | Bondy | Bibliothèque Denis Diderot 23 rue Roger Salengro 93140 Bondy |
| Lycée Aristide Briand | 93150 | Le Blanc-Mesnil | Médiathèque Edouard Glissant |
| Lycée Evariste Galois | 93160 | Noisy-le-Grand | Médiathèque Georges Wolinski 36 Rue de la République, 93160 Noisy-le-Grand |
| Lycée Eugène Hénaff | 93170 | Bagnolet | Médiathèque de Bagnolet, 1 rue Marceau Bagnolet, 93170 BAGNOLET |
| Lycée Paul Éluard | 93200 | Saint-Denis | Médiathèque Centre Ville |
| Lycée Gustave Eiffel | 93220 | Gagny | médiathèque Georges PEREC de la ville de Gagny : 93 220 GAGNY |
| Lycée Maurice Utrillo | 93240 | Stains | Louis Aragon parvis hubertine auclert 93240 stains |
| Lycée Germaine Tillion | 93350 | Le Bourget | Médiathèque "Le Point d'Interrogation", 1 Allée André Cadot, 93350 Le Bourget. |
| Lycée Marcel Cachin | 93400 | Saint-Ouen | Médiathèque Persépolis, 4 avenue Gabriel-Peri 93400 SAINT-OUEN |
| Lycée Voillaume | 93600 | Aulnay-sous-Bois | bibliothèque Dumont 12 bld du général Gallieni 93600 Aulnay-sous-bois |
| Lycée Eugène Delacroix | 93700 | Drancy | Médiathèque Georges Brassens 65 Avenue Marceau, 93700 Drancy |
| Lycée Saint Exupéry | 94000 | Créteil | Médiathèque Nelson Mandela , 3 place de l'Abbaye 94000Créteil |
| Lycée Gutenberg | 94000 | Créteil | Médiathèque de l'Abbaye-Nelson Mandela |
| Lycée Pablo Picasso | 94120 | Fontenay-sous-Bois | médiathèque Louis Aragon |
| Lycée Louis Armand | 94120 | Nogent-sur-Marne | Bibliothèque Cavanna - Nogent-sur-Marne |
| Lycée Paul Doumer | 94170 | Le Perreux-sur-Marne | Médiathèque du Perreux sur Marne 70 bis avenue Ledru Rollin 94170 Le Perreux sur Marne |
| Lycée Condorcet | 94210 | La Varenne-Saint-Hilaire | médiathèque Germaine Tillion |
| Lycée Robert Schuman | 94220 | Charenton-le-Pont | Quais 36, quai des Carrières - Charenton-le-Pont |
| Lycée Guillaume Apollinaire | 94320 | Thiais | Médiathèque ARAGON - 17, rue Pierre Mendès France 94600 CHOISY LE ROI |
| Lycée Christophe Colomb | 94370 | Sucy-en-Brie | Médiathèque de Sucy en Brie |
| Lycée Camille Claudel | 94400 | Vitry-sur-Seine | Médiathèque Nelson Mandela, 26-34 avenue Maximilien Robespierre. 94400 VITRY SUR SEINE |
| Lycée Louise Michel | 94500 | Champigny-sur-Marne | Médiathèque Jean-Jacques Rousseau 6 Place Lénine, 94500 Champigny-sur-Marne |

Organisation du lancement de l'édition 2019-2020 des Leçons de littérature au Théâtre du Vieux-Colombier : le 15 octobre 2019 (professeurs des établissements partenaires, Conférence de Hélène Frappat, tables rondes avec professeurs et bibliothécaires de l'édition précédente, en présence de Valérie Péresse et des équipes de la Région Île-de-France)

A partir du 23 septembre 2019 arrivée de Gaël Denozi pour la mise en œuvre de l'édition 2019-2020 (arrêt maladie de Garance Jousset depuis février 2019)

Les leçons 2019-2020

Mise en œuvre et coordination : Gaël Denozi avec Lisette Bouvier

Les auteurs invités 2019-2020 :

Nathacha Appanah, Claude Arnaud, Jean-Marie Blas de Roblès, Miguel Bonnefoy, Frédéric Boyer, Olivier Cadiot, Arnaud Cathrine, Patrick Chamoiseau, Frédéric Ciriez, Bernard Comment, Bérangère Cournut, Céline Curiol, Louis-Philippe Dalember, Léonor De Récondo, Agnès Desarthe, Maryline Desbiolles, François-Henri Désérable, Marie Desplechin, Eric Faye, Collette Fellous, Hélène Gaudy, Sylvie Germain, Yannick Haenel, Kaoutar Harchi, Célia Houdart, Isabelle Jarry, Alexis Jenni, Serge Joncour, Gaëlle Josse, Sophie Képès, Jérôme Lafargue, Lola Lafon, Caroline Lamarche, Linda Lé, Nathalie Léger, Nicolas Mathieu, Brice Mathieussent, Mohamed Mbougar Sarr, Gaëlle Obiégly, Christian Oster, Véronique Ovaldé, Atiq Rahimi, Eric Reinhardt, Patrice Robin, Jean Rolin, Olivia Rosenthal, Violaine Schwartz, Laurence Tardieu, Antoine Wauters, Alice Zéniter.

Total des lycéens concernés par l'action 2019-20 : 11181

Les Lycées partenaires 2019-2020 :

| Nom du Lycée | Code postal du lycée | Ville du lycée |
|--|----------------------|---------------------------|
| Lycée Albert EINSTEIN | 91706 | Sainte Geneviève des Bois |
| Lycée Antonin Carême | 77176 | Savigny le Temple |
| Lycée Camille Claudel | 94400 | Vitry sur Seine |
| Lycée Campus de Coulommiers | 77120 | Coulommiers |
| Lycée Campus Sainte Thérèse | 77330 | Ozoir la Ferrière |
| Lycée Clément Ader | 77220 | Tournan en Brie |
| Lycée Condorcet | 75009 | Paris |
| Lycée Descartes | 92160 | ANTONY |
| Lycée Edmond Michelet | 91290 | Arpajon |
| Lycée Edouard BRANLY | 94000 | CRETEIL |
| Lycée Gabriel Fauré | 75013 | Paris |
| Lycée Internat d'excellence de Sourdun | 77171 | Sourdun |

| | | |
|--|-------|-----------------------|
| Lycée Jean Jacques Rousseau | 95160 | Montmorency |
| Lycée Jean-Baptiste Poquelin | 78100 | St Germain-en-Laye |
| Lycée Joliot-Curie | 77190 | Dammarie-Lès-Lys |
| Lycée Jules Hardouin-Mansart | 78210 | SAINT-CYR L'ECOLE |
| Lycée La Mare Carrée | 77550 | Moissy-Cramayel |
| Lycée Léo Lagrange | 93140 | Bondy |
| Lycée l'Espérance | 93600 | Aulnay sous Bois |
| Lycée Louis Juvet | 95150 | Taverny |
| Lycée Denis Papin | 93120 | La Courneuve |
| Lycée Jean-Pierre Timbaud | 91220 | Brétigny-sur-Orge |
| Lycée agricole/horticole de St-Germain-en-Laye | 78100 | Saint-Germain-en-Laye |
| Lycée Alain | 78110 | LE VESINET |
| Lycée Albert Camus | 92270 | Bois-Colombes |
| Lycée Anatole France | 92700 | Colombes |
| Lycée Aristide Briand | 93150 | Le Blanc-Mesnil |
| Lycée Baudelaire | 77100 | MEAUX |
| Lycée Bézout | 77140 | Nemours |
| Lycée Camille Pissarro | 95300 | Pontoise |
| Lycée Camille Saint Saëns | 95170 | Deuil La Barre |
| Lycée Condorcet de Montreuil | 93120 | Montreuil-sous-Bois |
| Lycée l'Hautil | 95280 | Jouy-le-Moutier |
| Lycée des Métiers Camille Claudel | 78711 | Mantes-la-Ville |
| Lycée des métiers Flora Tristan | 77130 | Montereau-fault-Yonne |
| Lycée Duchesne | 78170 | La celle saint Cloud |
| Lycée Eugène Delacroix | 93700 | Drancy |
| Lycée Evariste Galois | 93160 | Noisy-le-Grand |
| Lycée Fernand et Nadia Léger | 95100 | Argenteuil |
| Lycée Fragonard | 95290 | L'ISLE ADAM |
| Lycée Franco-allemand | 78530 | Buc |
| Lycée François Truffaut | 91070 | Bondoufle |
| Lycée Galilée | 92230 | Gennevilliers |
| Lycée Gaston Bachelard | 77500 | Chelles |
| Lycée Gérard de Nerval | 95270 | LUZARCHES |
| Lycée Germaine Tillion | 93350 | LE BOURGET |
| Lycée Guillaume Apollinaire | 94320 | Thiais |
| Lycée Gustave Eiffel | 93220 | Gagny |
| Lycée Hélène Boucher | 75020 | PARIS |
| Lycée International de Saint Germain en Laye | 78100 | Saint-Germain-en-Laye |
| Lycée international François ler | 77300 | Fontainebleau |

| | | |
|---|-------|------------------------|
| Lycée international Lucie Aubrac | 92400 | Courbevoie |
| Lycée Jacques Feyder | 93800 | Epinay-sur-Seine |
| Lycée Jean Monnet | 78940 | La Queue-lez-Yvelines |
| Lycée Jean Perrin | 95130 | Saint Ouen l'Aumône |
| Lycée Jean Renoir | 93140 | Bondy |
| Lycée Jean Vilar | 78375 | Plaisir cedex |
| Lycée Jean-Jacques Rousseau | 95200 | Sarcelles |
| Lycée Jeanne d'Albret | 78105 | Saint Germain en Laye |
| Lycée Labellisé des Métiers du Bâtiment | 95240 | CORMEILLES EN PARISIS |
| Lycée Le Corbusier | 78300 | POISSY |
| lycée Léonard de Vinci | 92300 | Levallois |
| Lycée Léonard de Vinci | 91240 | SAINT MICHEL SUR ORGE |
| Lycée Louis Bascan | 78513 | Rambouillet |
| Lycée Louis de Broglie | 78160 | Marly le roi |
| Lycée Louise Michel | 94500 | CHAMPIGNY SUR MARNE |
| Lycée Louise Weiss | 78260 | Achères |
| Lycée Marcel Cachin | 93400 | Saint-Ouen |
| Lycée Marie Curie | 78000 | Versailles |
| Lycée Marx Dormoy | 94500 | Champigny |
| Lycée Maurice Eliot | 91860 | Epinay-sous-Sénart |
| Lycée NDC Louise Elisabeth Molé | 95280 | JOUY LE MOUTIER |
| Lycée Notre Dame du Grandchamp | 78000 | Versailles |
| Lycée Pablo Picasso | 94120 | Fontenay-sous-Bois |
| Lycée Paul Langevin | 92150 | Suresnes |
| Lycée Polyvalent Charlotte Delbo | 77230 | Dammartin-en-Goële |
| Lycée polyvalent La Tour des Dames | 77540 | Rozay en Brie |
| Lycée Professionnel Abbé Grégoire | 75003 | PARIS |
| Lycée Professionnel André-Marie Ampère | 91390 | Morsang-sur-Orge |
| Lycée professionnel Paul Painlevé | 92400 | Courbevoie |
| Lycée René Auffray | 92110 | Clichy |
| Lycée René Cassin | 93340 | Le Raincy |
| Lycée Robert Doisneau | 91813 | Corbeil-Essonnes Cedex |
| Lycée Rodin | 75013 | Paris |
| Lycée Romain Roland | 95190 | Goussainville |
| Lycée Saint Exupéry | 94000 | CRETEIL |
| lycée Samuel Beckett | 77260 | La Ferté-sous-Jouarre |
| Lycée Victor Duruy | 75007 | Paris |

| | | |
|----------------------------------|-------|--------------------------|
| Lycée Marcel Deprez | 75011 | Paris |
| Lycée Michel-Ange | 92390 | VILLENEUVE LA GARENNE |
| Lycée Montesquieu | 95220 | Herblay |
| Lycée Nikola Tesla | 91410 | DOURDAN |
| Nouveau Lycée Boulogne | 92100 | Boulogne-Billancourt |
| Lycée Pierre Mendès-France | 77176 | Savigny-le-Temple |
| Lycée Rabelais | 92190 | Meudon |
| Lycée Rosa Parks | 91230 | Montgeron |
| Lycée Saint Louis de Gonzague | 75016 | Paris |
| Lycée Simone Signoret | 77000 | Vaux le Pénil |
| Lycée Sonia Delaunay | 78450 | Villepreux |
| Lycée Van Gogh | 78410 | AUBERGENVILLE |

VI. Autres actions d'EAC / hors temps scolaire

Coordination du Grand Prix Elle des lycéennes (janvier à septembre 2019)

Action mise en œuvre et suivie par Lisette Bouvier

Depuis 9 ans, La Mél coordonnait le Grand Prix Elle des lycéennes, calqué sur le Grand Prix des lectrices Elle. Sur la base du volontariat, 120 à 125 lycéennes formaient le jury et lisaient sur l'année, hors temps scolaire, 8 romans offerts et envoyés gratuitement par le magazine à chacune d'entre elles. 25 établissements concernés sur le territoire (à raison de 5 élèves volontaires par lycée, toutes filières confondues : lycées généraux, technologiques ou professionnels).

Remise du Prix en juin : les jeunes lycéennes sont conviées à rencontrer l'écrivain lauréat à Paris. C'est l'occasion pour elles de découvrir également certains métiers autour du livre : les critiques littéraires du magazine avec qui elles peuvent s'entretenir, l'attaché(e) de presse, l'éditeur ...

Malgré la sélection des établissements pour la nouvelle édition, le Prix n'a pas été reconduit à la rentrée de septembre 2019, du fait du magazine.

| Etablissements 2018-2019 | Code postal | Ville |
|-------------------------------------|-------------|-----------------------|
| Lycée Amiral de Grasse | 06130 | Grasse |
| Lycée Antoine Lavoisier | 75005 | Paris |
| Lycée Camille Claudel | 71160 | Digoin |
| Lycée Charles Péguy | 44196 | Clisson cédex |
| Lycée Cours Notre Dame | 14440 | Douvres la Délivrande |
| Lycée de la Vallée de Chevreuse | 91190 | Gif sur Yvette |
| Lycée Europe Robert Schuman | 49311 | Cholet Cedex |
| Lycée Henri Loritz | 54042 | Nancy Cédex |
| Lycée Jacques Callot | 54500 | Vandoeuvre |
| Lycée JB La Salle - NDC Saint Denis | 93200 | Saint Denis |
| Lycee Jean Monnet | 78940 | La Queue-les-Yvelines |
| Lycée Jean Moulin | 73200 | Albertville cedex |
| Lycée Jean Racine G/T/P | 80500 | Montdidier |
| Lycée Jean ZAY | 63300 | Thiers |
| Lycée Jessé de Forest | 59440 | Avesnes sur Helves |
| Lycée Louis Armand | 68058 | Mulhouse |
| Lycee Montdory/ Général et Tech | 63300 | Thiers |
| Lycée Raymond Qeneau | 76190 | Yvetot |
| Lycée Rosa Parks | 69250 | Neuville sur Saône |
| Lycée Saint Thomas d'Acquin | 75007 | Paris |
| Lycée Saint Thomas d'Aquin | 61100 | Flers |
| Lycée Senghor | 78200 | Magnanville |
| Lycée Turquetil | 75011 | Paris |

La formation

La formation des enseignants

Les Enjeux contemporains de la littérature

12^e édition : Sous influences. De l'art dans la littérature - 23 au 26 janvier 2019

Suivi et coordination (relations avec les auteurs et les critiques littéraires, relations avec les partenaires, rédaction du programme, communication presse et réseaux sociaux, bilans): Lisette Bouvier

Ces rencontres conçues par un comité de pilotage (Sylvie Gouttebaron, administrateurs de la Mél, universitaires...) qui se renouvelle chaque année, a un impact très important sur les invitations faites aux auteurs dans la foulée de ces journées, par les enseignants du primaire et du secondaire et les universitaires. Les auteurs apprécient la reconnaissance de leur œuvre dans l'université qui bien souvent, permet également une reconnaissance nationale et internationale.

Un stage de formation : deux de ces journées sont inscrites comme stage de formation d'enseignants proposé par l'Académie de Versailles.

Lieux partenaires : Centre Pompidou, Université Paris Nanterre, Théâtre du Vieux- Colombier

Auteurs invités : Pierre Alferi, Marc Blanchet, Didier Blonde, Laurence Boissier, Stéphane Bouquet, Christian Brantschen, Yves Charnet, Enzo Cormann, Laurence Cossé, Katy Couprie, Florence Delay, Maryline Desbiolles, Michel Deutsch, Suzanne Doppelt, Philippe Dupuy, Jean Frémon, Jérôme Game, Thomas Giraud, Eugène Green, Lancelot Hamelin, Célia Houdart, Antoine Jaccoud, Stéphane Lambert, Jean Le Gac, Perrine Le Querrec, Sabine Macher, Bertrand Mandico, Damien Manivel, Emili Manzano, Céline Minard, Marc-Alexandre Oho Bambe, Frédéric Pajak, Nicolas Pesquès, Loo Hui Phang, Alexandre Plank, Yves Ravey, Jacques Rebotier, Patrick Roegiers, Thomas Sandoz, Fanny Taillandier, Pacôme Thiellement, Gérard Titus-Carmel, Jean-Loup Trassard, Gilles Weinzapfen

Média partenaire : le magazine culturel Diacritik

Publics : ces Enjeux sont ouverts aux étudiants, aux **enseignants (entre 70 et 80)** et à tous publics.

Perspectives : Les Enjeux contemporains vont donner lieu à une journée de formation interprofessionnelle réunissant enseignants, documentalistes et bibliothécaires **le 19 janvier 2020** et des rencontres d'éducation artistique et culturelle dans les lycées de la Région Île-de-France.

Programmation sur le site de la Mél :

[http://www.m-e-l.fr/medias/Programme%20Enjeux%2012\(1\).pdf](http://www.m-e-l.fr/medias/Programme%20Enjeux%2012(1).pdf) et joint sur papier

Autres stages de formation pour enseignants avec les DAAC de Créteil et Versailles

Mise en place et suivi par Virginie Frénay

Rendez-vous de partenariats avec d'autres structures culturelles et la DAAC de Créteil, propositions d'auteurs, mise en lien des auteurs avec le Rectorat, suivi du stage, présentation des programmes de la Mél aux enseignants et de l'auteur en ouverture du stage, suivi de la rémunération des auteurs

Exemples en 2019 :

- Stage « L'art de lire » le 27 novembre au cinéma du Panthéon pour le lancement de l'action « A la table de lecture »
30 professeurs/ DAAC de Créteil (ELO)
- Stage au Nouveau Théâtre de Montreuil Autour de Volodine (intervention **Dominique Viart** sur spectacle) le 9 décembre
40 professeurs/ DAAC de Créteil (ELO)
- Stage « pratique de la lecture à haute voix » à la Maison de la poésie le 10 décembre
- Stage « Les métiers de l'Opéra » avec **Vincent Borel**

Les ateliers Maison

Projet suivi par Nelly George-Picot

A l'automne 2019, la Maison des écrivains et de la littérature, forte de son vivier d'auteurs adhérents, a lancé des ateliers d'écriture payants, adressés à tous ceux, débutants ou plus initiés, qui souhaitent affiner leur pratique, libérer leur style et leur imagination ou tout simplement développer le plaisir d'écrire, accompagnés par un écrivain confirmé.

Une première série d'ateliers été proposée autour de six 6 genres spécifiques :

- Jean Rouaud (roman)
- Gérard Streiff (roman policier)
- Eric Faye (nouvelle)
- Christine Montalbetti (écriture dramatique)
- Katy Couprie (écriture pour la jeunesse)
- Suzanne Doppelt (écriture contemporaine/poésie)

Chacun des six ateliers comporte 5 séances de 3 heures, au rythme d'une séance hebdomadaire ou tous les 15 jours (en fonction des auteurs). Tarif pour 5 séances : 600 euros

Ces ateliers, faute du nombre suffisant d'inscrits et pour des questions de délai, n'ont pas pu commencer cette fin d'année. Ils sont reportés au début de l'année 2020.

Perspective

Nous souhaitons que la Mél devienne centre de formation en 2020 et faisons toutes les démarches en ce sens.

Cela permettrait d'élargir le public intéressé par les ateliers d'écriture, notamment les étudiants et les adhérents de la maison qui n'ont pas les moyens de payer 600 Euros.

Cela nous permettrait de multiplier les ateliers et d'offrir un nouveau service aux auteurs.

Des rencontres publiques au service des auteurs

Les rencontres publiques de la Mél sont toujours associées soit à des stages de formation pour enseignants, étudiants, bibliothécaires comme *Les Enjeux de la littérature*, soit à des commandes de textes qui font partie de notre mission de service aux auteurs. Elles peuvent répondre aussi à des demandes d'auteurs adhérents.

COMMANDES DE TEXTES ASSOCIEES A DES LECTURES PUBLIQUES

Le Livre en question

Cycle de rencontres à la Bibliothèque interuniversitaire de la Sorbonne (BIS)

Depuis 2017, de janvier à juin, la Mél propose un cycle mensuel de rencontres, en partenariat avec la BIS. Un écrivain est invité à explorer les fonds de la Bibliothèque pour questionner le livre, la sédimentation des collections et la communauté des lecteurs et à écrire un texte, fruit de cette visite, qu'il lit lors de la rencontre publique.

La Mél prend à sa charge la rémunération des auteurs, l'équipe de la BIS accueille l'auteur, lui fait visiter les fonds de la bibliothèque, organise la rencontre, la communique, prévoit un buffet à chaque fois, et publie un anthologie des textes chaque année.

Rencontres en 2019

Février – mardi 19 – **Hubert Haddad**

Mars – mardi 26 – **Line Amselem**

Avril – mardi 16 – **Christian Prigent**

Mai – mardi 21 – **Mona Ozouf**

Juin – mardi 18 – **Laure Murat**

Publics

Etudiants, professeurs, écrivains, tous publics

Entre 30 et 50 personnes par rencontre

Perspectives

A partir de 2020, cette programmation rentrera dans le cadre de notre nouvel axe « A la table de lecture, Lire et interpréter : un jeu pluriel ».

Rencontre au musée Delacroix

27 juin 2019 - joute verbale : **Yannick Haenel** et **Gaëlle Obiégly**

Un texte a été commandé à chaque auteur qui le lit en public au musée.

La Nuit de la lecture

Dans le cadre de cette manifestation nationale, une rencontre s'est déroulée avec Anne Serre (auteur adhérente de la Mél) à la BIS (Bibliothèque interuniversitaire de la Sorbonne).

Les lecteurs et visiteurs étaient invités à lire à voix haute les textes de leur choix. Ces lectures étaient diffusées en direct dans les espaces de la bibliothèque. Anne Serre a pris part à l'expérience, incognito, et a produit un texte, compte rendu poétique de cette polyphonie (en ligne sur le site de la BIS).

RENCONTRES A L'INITIATIVE ET AU SERVICE DES AUTEURS

Rencontre-lecture en partenariat avec Columbia University

Samedi 23 février 2019 de 15h à 17h Reid Hall Paris 6e : TXT c'est reparti !

A l'initiative de Christian Prigent.

Auteurs engagés : Jacques Demarcq, Bruno Fern, Typhaine Garnier, Christian Prigent, Yoann Thommerel.

Partenaires : Reid Hall/Columbia University et la librairie Tschann

Rencontre-lecture avec Bernard Collin

Cette rencontre-lecture publique est à l'initiative de Bernard Chambaz. Elle se tiendra Le 19 décembre 2019 à la Mél. Avec **Bernard Collin, Jérôme Mauche, Lola Créis, Marcel Cohen, Danielle Mémoire, Bernard Pautrat et Bernard Chambaz.**

La Communication de la Mél

I- Le site web de la Mél www.m-e-l.fr

Chargée du site : Nelly George-Picot

Un site proposant notamment plus de **1200 pages écrivains adhérents actualisées**, des informations sur nos programmes EAC et sur la vie littéraire (festivals, prix..), un répertoire actualisé des bourses et résidences d'auteurs, des archives en fichier audio (depuis plus de 30 ans)...

Fréquentation générale du site : **480 000**

Ce site, créé en 2007, est aujourd'hui à la limite de ses capacités. **Une rénovation, voire même une refonte est indispensable.** Pour cela, des étudiants de Sciences-Po ont été sollicités dans le cadre du dispositif Projets collectifs Sciences Po. Des études et devis ont été effectuées mais la Mél manque à ce jour de moyens financiers.

II- Les relations presse & les réseaux sociaux

Chargée des relations Presse et réseaux sociaux : Lisette Bouvier

Relations presse

Veille & communication

Communiqués de presse sur les événements envoyés à la presse littéraire, culture, spectacles, loisirs.

Communiqués EAC envoyés à la presse éducation, famille, PQR

Conférence de presse du 8 avril 2019 sur les actions de la Mél

En annexe : modèles de communiqués de presse, dossier presse Mél, retombées presse diverses

Gestion d'un fichier presse littéraire, culture, éducation et développement d'un suivi presse Twitter

Communication réseaux sociaux (Facebook et Twitter)

Suivi et valorisation des différentes actions de la Mél et de ses partenaires : rencontres publiques, EAC...(13000 abonnés Facebook, 2680 abonnée Twitter)

Annexes

I. Listes des écrivains engagés en 2019 par action : l'Ami littéraire, le Temps des Ecrivains à l'Université, les autres actions EAC (sauf marchés Région IdF), les formations et les rencontres publiques

112 auteurs engagés pour l'Ami littéraire en 2019

| | | |
|--------------------------|------------------------|-------------------------|
| Alain Blottière | Laura Alcoba | Didier Jean |
| Emmanuelle Maisonneuve | Olivier Salon | Christian Grenier |
| François Beiger | Frédéric Forte | Florence Thinar |
| Jean-Philippe Blondel | Julien Dufresne-Lamy | Cécile Chartre |
| Laurent Malot | Olivier Gay | Manu Causse |
| Sophie Chérier | Elisa Shua Dusappin | Eric Simard |
| Françoise Henry | Eva Kavian | Gaëlle Josse |
| Isabelle Renaud | Stephanie Kalfon | Alexandre Chardin |
| Jean-Yves Loude | Isabelle Pandazopoulos | Flore Vesco |
| Marie-Aude Murail | Catherine Cuenca | Eric Pessan |
| David Lopez | Nancy Guilbert | David Moitet |
| Alex Godard | Didier Daenincx | Cathy Ytak |
| Muriel Zurcher | Isabel Asunsolo | Jo Witek |
| Alain Chiche | Dominique Brisson | Franck Pavloff |
| Annelise Heurtier | Olivier Karali | Gaël Aymon |
| Jean-Christophe Fournier | Guillaume Guéraud | Véronique Pittolo |
| Angélique Villeneuve | Lili Frikh | Patrick Beurard Valdoye |
| Jean-Christophe Tixier | Alexandre Billon | Jean-Claude Mourlevat |
| Gilles Marchand | Thomas Suel | Anne Savelli |
| Elsa Oriol | Jerome Leroy | Anne Gaëlle Balpe |
| Marie Sellier | Naïma Murail Zimmerman | Thierry Crifo |
| Ahmed Kalouaz | Benoit Séverac | Florence Cadier |
| Séverine Vidal | David Dumortier | Sarah Cohen Scali |
| Carole Martinez | Jean-Philippe Stassen | Brigitte Coppin |
| Marie Cosnay | Maryam Madjidi | Valentine Goby |
| Timothé de Fombelle | Mikaïa | Ingrid Thobois |
| Alexandre Moix | Edith Azam | Wilfried N'Sondé |
| Anne Serre | Nathalie Bernard | Hélène Frédérick |
| Lionel Duroy | Henri Meunier | Sophie Laroche |
| Florence Lamy | Bernard Friot | Elisabeth Bami |
| Jacques Jouet | Paul Beorn | Véronique Massenot |
| Marianne Jaeglé | Michaël Bettinetti | Ephémère |

Nouveaux auteurs intégrés en 2018-2019

Isabelle Renaud
David Lopez
Eva Kavian
Dominique Brisson
Lili Frikh

Alexandre Billon
Thomas Suel
Jerôme Leroy
Nathalie Bernard
Hélène Dorion

Carole Maurel
Claire Castillon
Christophe Alline
Nine Gorman
Clémentine Beauvais

101 auteurs engagés pour TEU en 2019

Victor Abbou
Gwénaëlle Abolivier
Vincent Almendros
Nathalie Azoulai
Svetislav Basara
Emmanuelle Bayamack-Tam
Inès Bayard
Yamina Benahmed Daho
Omar Benlaala
Frédérique Berthet
Arno Bertina
Didier Blonde
Jean-Philippe Blondel
Vincent Borel
Grégoire Bouillier
Frédéric Boyer
Evelio Cabrejo Parra
Nicole Caligaris
Benoît Casas
Bernard Chambaz
Antoine Choplin
Frédéric Ciriez
Camille Cornu
Marie Cosnay
Michèle Cotta
Marie de Quatrebarbes
Camille de Toledo
Julia Deck
Jean-Baptiste Del Amo
Laurent Démoulin
Denise Desautels
Olivier Douzou

Pierre Ducrozet
Clotilde Escalle
Evaristo (brésilienne)
Jérôme Ferrari
Nathalie Fillion
Frédéric Forte
Christophe Fourvel
Christian Garcin
Sylvie Germain
Brigitte Giraud
Valentine Goby
Elitza Gueorguieva
Alain Guiraudie
Mahir Güven
Yannick Haenel
Bénédicte Heim
Stéphanie Hochet
Thierry Illouz
Fabienne Jacob
Koffi Kwahulé
Denis Lachaud
Lola Lafon
Marie-Hélène Lafon
Emmanuel Laugier
Eric Laurent
Cécile Lavergne
Noémi Lefebvre
Alban Lefranc
Nathalie Léger
Laure Limongi
David Lopez
Claude Louis-Combet

Claire Marin
Jean-Charles Massera
Dominique Memmi
Henri Meunier
Anna Moi
Christine Montalbetti
Robert Namias
Véronique Ovaldé
Charles Pennequin
Laura Perez Verneti-Blina
Goran Petrovic
Jean-Marie Piemme
Guillermo Pisani
Joseph Ponthus
Mira Popovic
Pierre Présumey
Benoît Preteseille
Nathalie Quintane

Sophie Rabau
François Roca
Olivia Rosenthal
Valérie Rouzeau
Lydie Salvayre
Anne Savelli
Pierre Senges
Joy Sorman
Ariel Spiegler
Fanny Taillandier
Sabine Tamisier
Laura Vasquez
Philippe Vasset

Jean Védrines
Didier Vergnaud
Tanguy Viel
Antoine Volodine

Antoine Wauters
Carole Zalberg

68 auteurs engagés pour les autres actions EAC (sauf les marchés région IdF), la formation et les rencontres publiques

Jakuta Alikavazovic
Daniel Arsand
Fabienne Jacob
Jérôme Prieur
Pierre Alferi
Marc Blanchet
Didier Blonde
Laurence Boissier
Stéphane Bouquet
Christian Brantschen
Yves Charnet
Enzo Cormann
Laurence Cossé
Katy Couprie
Florence Delay
Maryline Desbiolles
Michel Deutsch
Suzanne Doppelt
Philippe Dupuy
Jean Frémon
Jérôme Game
Thomas Giraud
Eugène Green
Lancelot Hamelin

Anne Mulpas
Pauline Sauveur
Olivier Cadiot
Marc Pautrel
Célia Houdart
Antoine Jaccoud
Stéphane Lambert
Jean Le Gac,
Perrine Le Querrec
Sabine Macher
Bertrand Mandico
Damien Manivel
Emili Manzano
Céline Minard
Marc-Alexandre Oho Bambe
Frédéric Pajak
Nicolas Pesquès
Loo Hui Phang
Alexandre Plank
Yves Ravey
Jacques Rebotier
Patrick Roegiers
Thomas Sandoz
Fanny Taillandier

Isabelle Delatouche
Christine Montalbetti
Jean-Pierre Ostende
Nicole Caligaris
Pacôme Thiellement
Gérard Titus-Carmel
Jean-Loup Trassard
Gilles Weinzaepflen
Hubert Haddad
Line Amselem
Christian Prigent
Mona Ozouf
Laure Murat
Anne Serre
Bernard Collin
Jérôme Mauche
Lola Créis
Marcel Cohen
Danielle Mémoire
Bernard Pautrat
Bernard Chambaz
Boualem Sansal

327 Écrivains adhérents en 2019

Renata Ada-Ruata
Christine Adamo
Philippe Aigrain
Philippe Aigrain
Dario Alcide
Lodewijk Allaert
Marianne Alphant
Philippe Annocque
Jacqueline Assael
Isabel Asunsolo
Brigitte Aubonnet
Stéphane Aucante
Marie-Louise Audiberti
Gaël Aymon
Didier Ayres
Sylvie Azema-prolonge
Majid Bâ
Simone Balazard
Manuela Barani
Sandrine Beau
Nimrod Bena Djangrang
Bruno Berchoud
Sereine Berlottier
Céline Bernard
Violaine Bérot
Marilyne Bertoncini
Éric Bertrand
Fanny Bichon
Alexandre Billon
Christine Bisaro
Anne Blayo
Anouk Bloch-Henry
Didier Blonde
Jean-Philippe Blondel
Alain Blotière
Sylvie Bocqui
Christian Bontzolakis
Yves Boudero
Sakinna Boukhedenna
Thierry Bourcy
Julien Boutonnier
Geneviève Brisac
Daniel Pierre Brivet
Frédéric Brun
Christine brunet
Reine Bud-Printems
Nicole Buresi
Claude Burgelin
Jean-Baptiste Cabaud
Nicole Caligaris
Benoît Camus
Mireille Cardot
Muriel Carminati
Claude Cavallero
Aude Ceccarelli
Julien Cendres
Bernard Chambaz
Alexandre Chardin
Sophie Cherer
Laakri Cherifi
Constance Chlore
Frédéric Ciriez
Claude Clément
Marcel Cohan
Sarah Cohen-Scali
Véronique Cohu
Bernard Collet
Isabelle Collombat
Béatrice Commengé
Pascal Commère
Benoît Conort
Jackie Constant
Jean Gabriel Cosculluela
Yannick Cotrelle
Antonin Crenn
Catherine Cuenca
Julie Cuvillier
Didier Daeninckx
Chantal Danjou
Sylvie Dargery
Josyane de Jesus-Bergey
Catherine de La Clergerie
Gabriel de Richaud
Louis-Michel de Vaulchier
Mercedes Deambrosio
Gilles Del Pappas
Raïa Del Vecchio
Robert Deleuse
Marc Delouze
Jean-Charles Depaule
Christine Deroin
Mymi Doinet
Dominique Dou
Franck Doyen
Eric DUBOIS
Lou DUBOIS
David Dumortier
Micheline Dupré-Wawer
Anne Duprez
Sylviane Dupuis
Chantal Dupuy - Dunier
Éric Dussert
Myriam Eck
Marie-Florence Ehret
Denis Émorine
Catherine Englert
Ephémère
Ingrid Ernst
Dalie Farah
Raymond Farina
Etienne Faure
Magali Favre
Ira Feloukatzi
José Feron-Romano
Jean-Pierre Ferrini

| | | |
|---------------------------------|------------------------------|----------------------------|
| Sandrine Jeanne Ferron-Veillard | Cécile A. Holdban - Guichard | François Lille |
| Frédéric Forte | Elisabeth Horem | Camille Loivier |
| Sarah Fourage | Leïla Houari | Philippe Longchamp |
| Gisèle Fournier | Marie Huot | Jessica Maisonneuve |
| Christophe Fourvel | Fabienne Jacob | Sylvie Mamy |
| Désirée Frappier | Sarah Jalabert | Jean-Paul Manganaro |
| Hélène Frédérick | Alain Jaubert | Aurélien Manyà |
| Emmanuelle Friedmann | Marie-José Jaubert | Hervé Martin |
| Isabelle Fruchart | Emmanuèle Jawad | Maryline Martin |
| Pierre Furlan | Guy Jimenes | Thierry Martin-Scherrer |
| Anne-Marie Garat | Dominique Joly | Carole Martinez |
| Naty Garcia-Guadilla | Françoise Jones-Michel | Danielle Martinigole |
| Isabelle Garron | Patrick Joquel | Jean-Yves Masson |
| Yves Gaudin | Jacques Jouet | Pansy Maurer-Alvarez |
| Hélène Gaudy | Ismaël Jude | Florence Mauro |
| Laure Gauthier | Constantin Kaïtéris | Christian Merle |
| Virginie Gautier | Mun Jung Kang | Alan Mets |
| Olivier Gechter | Patrick Kéchichian | Juliette Mézenc |
| Françoise Gérard | Michelle Labbé | Marc Michiels |
| Jean-François Géralt | Marie-Eve Lacasse | Karine Miermont |
| Hélène Gestern | Martine Lafon | François Migeot |
| Jean-Louis Giovannoni | Christophe Lamiot-Enos | Florence Miroux |
| Alain Girard | Alain Lance | Saïd Mohamed |
| Brigitte Giraud | Sophie Laroche | Christine Moiroux-Sedraïne |
| Gérard Glatt | Jacques Laurans | Simone Molina |
| Dominique Gontier | Frédérique Laurent | Juan Carlos Mondragon |
| Françoise Grard | Viktoria Laurent-Skrabalova | Christine Montalbetti |
| Claire Gratias | Linda Lê | Claire Adélaïde Montiel |
| François Graveline | Pierre Le Pillouer | Viviane Moore |
| Eugène Green | Jacques Lèbre | Pascal Mora |
| Christian Grenier | Gérard Lecas | Maya Morando-Taboni |
| Isabelle Grosse | Joong Soo Lee | Bernard Moreau |
| Isabelle Grout | Luc Lefevre | Roselyne Morel |
| Frédérique Guétat-Liviani | Françoise Legendre | José Morel Cinq-Mars |
| Luce Guilbaud | Jean-Michel Légli | Évelyne Morin |
| Nancy Guilbert | Philippe Lejeune | Jacques Moulin |
| Simon-Pierre Hamelin | Monique Leroux Serres | Catherine Neykov |
| Rachel Hausfater | Marie-Thérèse Leroy | Sylvie Nicollet |
| Claude Held | Hugues Lethierry | Isabelle Normand |
| Françoise Henry - Cumer | Anne Letoré | Gaëlle Obiégly |
| Jane Hervé | Isabelle Lévesque | Cécile Oumhani |
| | Dominique Liger - Belair | Olivier Paquet |

| | | |
|-----------------------------|----------------------------|------------------------|
| Fred Paronuzzi | Ghislain Ripault | Marie Tavera |
| Geneviève Parot | Anne Rivière | John Taylor |
| Claire Paulhan | André Rober | Janine Teisson |
| Franck Pavloff | Chantal Robillard | Arthur Ténor |
| Alexis Pelletier | Patrice Robin | Muriel Teodori |
| Marie-Paule Perrat-Monchaux | Sébastien Rongier | Marc Terrisse |
| Dominique Perrut | Marie-Christine Rosse | Victoria Thérame |
| Nicolas Pesquès | Marie Rousset | Françoise Thieck |
| Xavier-Laurent Petit | Emmanuel Ruben | Jean-Christophe Tixier |
| Nathalie Peyrebonne | Bertrand Runtz | Julia Torlet |
| Maité Pinero | Hélios Sabaté Berial | Nils Trede |
| Jean-Claude Pinson | Christian Saint-Germain | Françoise Valéry |
| Emmanuelle Pireyre | Jeanine Salesse | Bernard Vedrenne |
| Daniel Plaisance | François Salvaing | Jean Védrières |
| Francis Pornon | Lydie Salvayre | Jean-Charles Vegliante |
| Hélène Pradas-Billaud | Pauline Sauveur | Fabrice Venturini |
| Christian Prigent | Leïla Sebbar | Agnès Verlet |
| Marie-Hélène Prouteau | Marie-Françoise Séjourné | Marie-Sophie Vermot |
| Jean-Benoît Puech | Anne Serre | Jean-Paul Vespini |
| Sébastien Quagebeur | Michèle Sigal | Dominique Viart |
| Dominique Quelen | Michel Simonot | Jean-Pierre Vidal |
| Dominique Rabaté | Ariane Sivan Dreyfus | Céline Walter |
| Françoise Rachmulh | Jean-François Sonnay | Catherine Weinzaepflen |
| Thierry Radière | Dominique Sorrente | Gilles Weinzaepflen |
| Jacques Rancourt | Jacqueline Starer | Patrick Werstink |
| Christiane Renault | Marianne Stjepanovic-Pauly | Jo Witek |
| Guillemette Resplandy-Taï | Gérard Streiff | |
| Florentine Rey | Jean-Louis Tallon | |
| Emilie Riger | Véronique Taquin | |
| | Olivier Targowla | |

II. Partenariat Mél/Centre des Monuments Nationaux Lettre aux responsables Livre et Lecture des DRAC concernées



La Maison des Écrivains et de la Littérature

Paris, le 9 janvier 2018

Madame, Monsieur,

La Maison des écrivains et de la Littérature et le Centre des Monuments nationaux ont mis en place cette année un partenariat (qui a donné lieu à une convention) dont nous souhaitons vivement vous informer. Dix écrivains sont associés à dix lieux (châteaux, domaines, villas, forts) qui les inspirent pour l'écriture d'un texte. Chacun de ces textes sera prétexte, entre autres, à une rencontre avec une classe.

Cette alliance permettra de faire découvrir et connaître différemment les sites choisis et redéployés par le regard et l'inventivité des auteurs. Ce nouvel angle d'approche singulier et spécifique à la littérature brouillera les pistes de l'attendu, une manière de jouer avec les espaces et le temps, de concevoir autrement la « visite » de tel ou tel lieu, de la détourner pour mieux y revenir.

Vous trouverez ci-attaché la liste des lieux et des auteurs qui, pour la plupart, se sont déjà rendus sur place et ont commencé à écrire.

Nous vous communiquerons les dates de rencontres dès que possible.

Nous serions ravis que vous vous fassiez l'écho de ce projet dans votre région et bien entendu, si une fois la date de la venue de l'auteur connue, il vous semble pertinent et opportun que d'autres (enseignants, bibliothécaires, libraires...) le rencontrent, n'hésitez pas à nous le faire savoir.

Nous restons pour ce faire à votre entière disposition et nous vous adressons tous nos vœux pour cette nouvelle année.

Sylvie Gouttebaron
Directrice

Nelly George-Picot
Administration-Médiation culturelle
01 55 74 60 91 / 06 48 16 39 83

III. Extraits de presse (pages suivantes)